

bülten



tmmob
makina mühendisleri odası

Ocak 2019, Sayı 247 Ekidir

Sanayinin Sorunları ve
Analizleri (45)

**Ekonomi Küçülüyor,
Sanayi Geriliyor,
İşsizlik Tırmanıyor**

Ekonomi Küçülüyor, Sanayi Geriliyor, İşsizlik Tırmanıyor

Mustafa SÖNMEZ*

ÖZET

Ekonomide küçülme, şimdilik 31 Mart yerel seçimlerinde seçmenin öfkesinin sandığa yansımaması için ve de özellikle Hazine kaynakları ve öteki kamu imkanları kullanılarak hissettirilmemeye, Nisan başına kadar çöpler halının altında tutulmaya çalışılıyor. Fakat yaygın kanı, esas kriz ateşinin Nisan ayı ile birlikte alevleneceği yönünde.

Sanayi üretimindeki gerileme ivmelenecek hızlanıyor. 2018 son çeyreğindeki üretimin 2017'nin yüzde 6 kadar altında kalması bekleniyor. Bu da doğaldır ki GSYH'yi etkileyecek. GSYH'nin son çeyrekte yüzde 3-4 arasında daralması sürpriz olmayacak. Sanayi üretiminin 2019'un ilk yarısında da hem baz etkisi, hem ithalat düşüşünün yansımaları yüzünden düşük seyredeceği beklenmeli. .

Sanayi üretimindeki gerileme, mercek altına alındığında, imalat sanayiindeki yıllık gerilemenin ortalamayı biraz daha geçerek yüzde 7'yi aştığı görülüyor. Özellikle ara malları üretiminde gerileme yüzde 12'ye yaklaşarak sert bir düşüş gösterdi. Aynı ölçüde olmasa da, sermaye malları üretimindeki yüzde 8,3'lük gerileme, yatırımlardaki sert azalmadan kaynaklandı. İmalat sanayisindeki yüzde 7'yi aşan düşüş, sektörel olarak analiz edildiğinde özellikle inşaatla girdi veren alt sektörlerde üretim düşüşü dikkat çekmektedir. Seramik, çimento gibi taşta toprağa dayalı sanayilerin en sert düşüşü yaşadıkları görülmektedir. Bu alt daldaki yıllık üretim düşüşü yüzde 21'i geçmiştir. Yine inşaatla ilgili ağaç işleme sanayiinde yüzde 16 ve demir-çelik sektörünü içeren ana metal sanayiinde yüzde 12'yi aşan gerileme dikkat çekmektedir.

İmalat sanayisinin alt dallarından otomotiv de döviz fiyatlarındaki sert artışın girdi ithalatını, dolayısıyla üretici ve tüketici fiyatlarını yükseltmesinden etkilenmiş, daralan iç talep, üretimi yüzde 18'in üstünde de geriletmiştir. Aynı gerileme beyaz eşyayı içeren metal sektöründe yüzde 13'ü, bilgisayarda yüzde 12'yi bulmuştur. İthal girdi fiyatlarından etkilenerek üretimi gerileyen sektörlerden kağıtta üretim düşüş oranı yüzde 12'yi, plastik-lastikte yüzde 11,5'i, makine ve elektrikli cihazlarda yüzde 11'i bulmuştur.

Ekonomideki küçülme, beraberinde işsizliği de hızla tırmandırıyor. TÜİK, Ekim ayı İşgücü İstatistiklerine göre standart-dar tanımlı işsizlik oranı yüzde 11,6'ya yükseldi. Dar tanımlı işsiz sayısı son bir yılda 501 bin artarak 3 milyon 788 bine çıktı.

Tarım dışı işsizlik oranı ise Mart 2017'den itibaren en yüksek orana ulaştı. Ekim 2018 itibariyle tarım dışı işsizlik oranı yüzde 13,6 oldu.

Genel işsizliğin yanında, genç işsizliğindeki artış da dikkat çekiyor. 2017 Ekim ayında yüzde 19,3 olarak ölçülen genç işsizliği, 2018 Ekim ayında yüzde 22,3'e, genç işsiz sayısı da 1 milyon 167 bine çıktı.

İşgücü piyasasına çıkan 5,2 milyon gençten 4 milyonu istihdam edilirken, iş bulamayanların sayısı 1 milyon 167 bine ulaştı. Yani piyasaya çıkmış genç iş gücünün yüzde 22,4'ü iş bulamadı. Ama bunlar "dar anlamda genç işsizler," yani işin peşine düşüp iş bulamayanlar. Oysa bir de eğitimde olmadığı halde işin peşine düşmeyen atıl, evde, kahvede zaman öldüren 1 milyon 733 bin dolayında işsiz kadın-erkek genç nüfus var. Bunlarla birlikte geniş anlamda işsizlerin sayısı 2,9 milyona çıkıyor ve geniş anlamda genç işsizlik oranı da yüzde 22,3 değil, yüzde 41'i buluyor.

* İktisatçı-Yazar, Makina Mühendisleri Odası Danışmanı

GİRİŞ

Omurgasını sanayinin oluşturduğu ekonomide, 2018'in ikinci yarısında hissedilir biçimde ortaya çıkan resesyona, giderek depresyona, yani krize dönüşüyor. Yılın 3. çeyreğinde yüzde 1,6'ya düşen büyüme oranının yılın son çeyreğinde yerini eksi büyümeye, yani küçülmeye bırakacağı kesin gibi duruyor.

Türkiye İstatistik Kurumu, TÜİK'in 11 Mart'ta açıklayacağı 2018 son çeyrek GSYH'nin yüzde 3-4'ü bulacak bir küçülme yaşayacağı konusunda görüşler yaygınlaşıyor. Bu durumda 2018 büyüme hızının da Yeni Ekonomik Program'da (Orta Vadeli Program) hedeflendiği gibi yüzde 3,8 değil, en fazla yüzde 2,5'ta kalması bekleniyor. 2017 büyümesinin yüzde 7,4 olduğu anımsandığında 2018'de sert bir yavaşlama kayıtlara geçecek. Ama bundan daha önemli olanı, 2019'u krizde geçirmesi çok belli olan ekonomide daralmanın boyutları. Tahminler, 2019 küçülmesinin yüzde 2'den az olmayacağı ve yüzde 4'ü de bulacağı yönünde.

Ekonomide küçülme, şimdilik 31 Mart yerel seçimlerinde seçmenin öfkesinin sandığa yansımaması için ve de özellikle Hazine kaynakları ve öteki

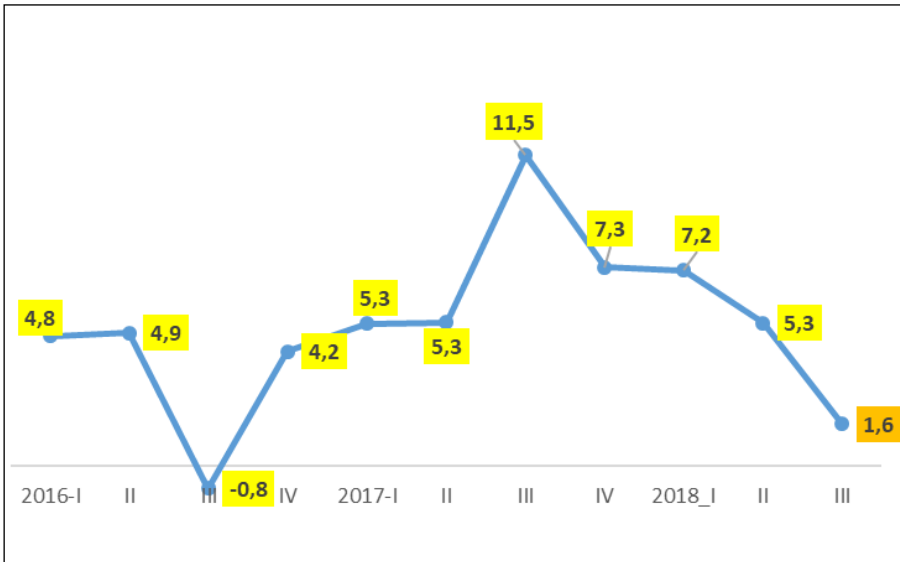
kamu imkanları kullanılarak hissettirilmemeye çalışılıyor. Nisan başına kadar çöpler halının altında tutulmaya çalışılıyor. Yaygın kanı, esas kriz ateşinin Nisan ayı ile birlikte alevleneceği yönünde.

Ekonomide, özellikle sanayide ve inşaat sektörlerinde iyice hissedilen üretim daralması, beraberinde tırmanan işsizliği ürpertici duruma getirdi. Öyle görünüyor ki, 2018'in en çok konuşulan konusu nasıl enflasyon idiyse, 2019'un en çok konuşulacak konusu da ürperten işsizlik olacak gibi görünüyor. Dahası TÜİK Ekim 2018 verilerini ancak yayımlamışken ortaya çıkan görüntüler, dehşetli ve uzun sürecek bir işsizliğin tüm sektörlerde artacağını haber veriyor.

SANAYİ ÜRETİMİNDE DÜŞÜŞ

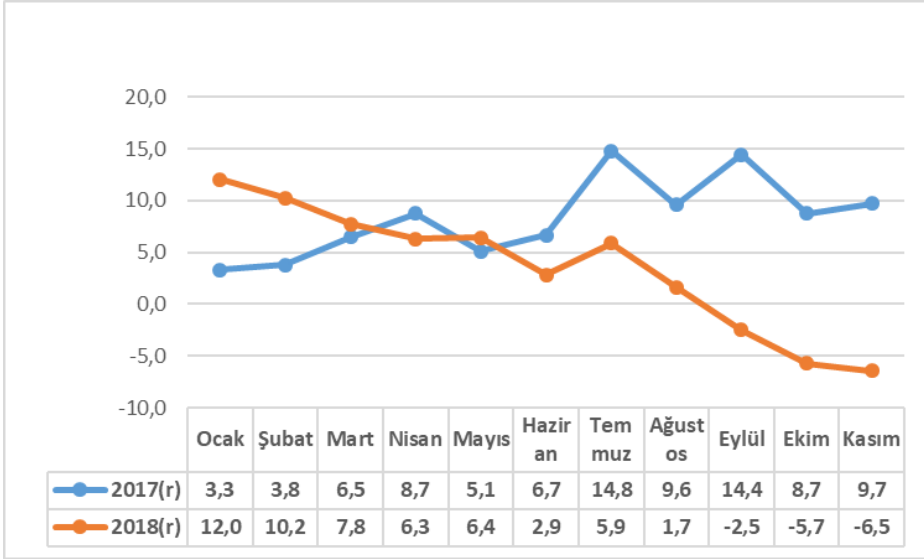
Türkiye İstatistik Kurumu'nun sanayi üretimine ilişkin verileri, ekonominin sanayi üretimi yönünden nasıl sıkışıklık yaşadığını, nasıl büzüldüğünü ve artık küçülme aşamasına geçtiğini gözler önüne seriyor.

TÜİK'in açıklamasına göre Kasım ayındaki sanayi üretimi mevsim ve takvim etkisinden arındırılmış hesaplamayla bir önceki aya göre 0,3 geriledi.



Grafik 1. GSYH'nın Çeyrek Yıllarda Değişimi (%)

Kaynak: TÜİK



Grafik 2. Sanayi Üretim Endeksinde Değişim (Yıllık, %)

Kaynak: TÜİK

Geçen yılın kasımındaki sanayi üretiminde takvim etkisinden arındırılmış hesaplamayla yüzde 6,5'lik bir düşüş kaydedildi.

Sanayi üretimindeki gerileme ivmelenecek hızlanıyor. Geçen yılın son çeyreğindeki üretimin 2017'nin yüzde 6 kadar altında kalması bekleniyor. Bu da doğaldır ki GSYH'yi etkileyecek. GSYH'nin son çeyrekte yüzde 3-4 arasında daralması sürpriz olmayacak. Sanayi üretiminin 2019'un ilk yarısında da hem baz etkisi, hem de ithalat düşüşünün yansımaları nedeniyle düşüş seyredeceği beklenmeli.

2018 Aralık ayında sanayi üretim endeksinde çok daha yüksek oranda gerileme yaşandığı tahmin ediliyor. Bunun nedeni de, baz etkisi, yani 2017'nin Aralık ayında şimdiye kadarki en yüksek aylık üretimin gerçekleşmiş olması. 2015 yılı 100 kabul edilerek oluşturulan sanayi üretim endeksinde göre 2017'nin Aralık ayındaki endeks 130 düzeyine ulaştı. Bu bir rekor.

2018 Aralık ayında bu düzeye ulaşmak mümkün değil. 2018'in Ocak-Kasım dönemindeki ortalama endeksin 114,2, Kasım ayındaki endeksin 116,7 olduğu göz önüne alınınca, Aralık ayında da 2017'nin altında kalınacağı söylenebilir. Böylece,

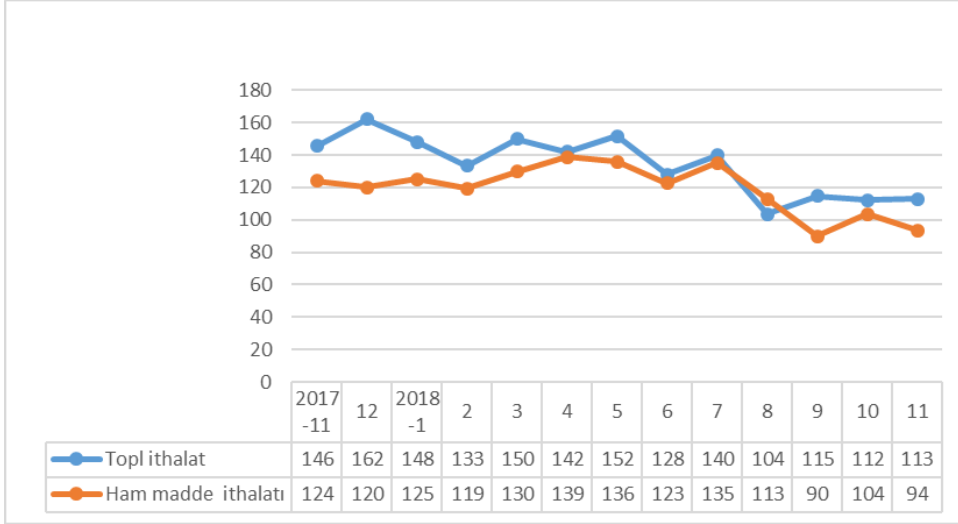
2018 son çeyreğinde endeks, 2017'nin son çeyreğine göre yüzde 5,5-6,0 arasında daha düşük gelebilecek.

Sanayi üretiminde son çeyrekte yüzde 6'ya yaklaşacak düşüş, doğaldır ki, ekonominin tamamına, özellikle GSYH'ye yansıtılacak. Son çeyrekte GSYH'deki gerilemenin yüzde 3-4 dolayında olacağı tahmini, sanayideki bu sert düşüş tahminine dayanıyor.

Sanayi üretimindeki gerilemenin 2019 ilk yarısında da sürmesi bekleniyor. Bunun nedeni, 2018'in ilk yarısında görece yüksek düzeyde üretim gerçekleştirilmiş olması, dolayısıyla baz etkisinin burada da yüksek olması.

2019'da, sanayi üretiminde 2018 son çeyrekte başlayan düşüşün ve bunun etkisiyle GSYH'de ortaya çıkacağı tahmin edilen gerilemenin sürmesi çok muhtemel.

Son aylarda ithalatta yaşanan daralma bir süre sonra sanayi üretiminin düşmesi olarak kendini gösterecek. İthalat miktar endeksinde Kasım 2017-2018 arası azalma yüzde 23'ü buldu, hammadde ithalatında ise miktar endeksi yüzde 25 azalma gösterdi.



Grafik 3. İthalat Miktar Endeksi Kasım (2017-2018)

Kaynak: TÜİK

DÜNYA BANKASI'NDAN ÖNEMLİ UYARILAR

Dünya Bankası'nın (DB) yayımlanan "Türkiye Ekonomik İzleme Raporu" ekonomiyeye ilişkin önemli uyarılar içeriyor. Raporla 2018 için yüzde 3,5 gibi iyimser bir büyüme tahmini yapıldıktan sonra, 2019 büyüme tahmini yüzde 1,6 olarak ifade ediliyor.



Ağustos'ta yaşanan döviz kuru şokunun "ani duruş" olmadığı tespitini yapan DB, bu tespiti yaparken kurdaki değer kaybı, borsadaki hareket, brüt rezervlerdeki düşüş ve kısa vadeli borçtaki artışı, geçmişteki örneklerle karşılaştırıyor ve Türkiye'deki durumun geçmişte ani duruş yaşamış gelişmekte olan ülkelere göre daha iyi olduğunu ifade ediyor.

2019 büyüme tahminini yüzde 1,6 olarak ifade eden DB, belirsizlik ve kırılganlıkların devam ettiğinin altını çiziyor. DB, bu iyimser büyüme tahmininin gerçekleşmesi şu şartlara bağlıyor:

Sıkı para politikasının devam etmesi ve zamanından önce bir gevşemeye gidilmemesi uyarısı yapılıyor. Sıkı para politikasının hem yüksek enflasyon hem de halen kırılgan olan kur açısından gerekli olduğu belirtilirken, "enflasyon beklentileri yüksek olduğu sürece" mevcut durumun korunması gerekliliği vurgulanıyor.

Sıkı para politikası uygulanırken özel sektörün düzenli biçimde borç küçültmesi ve borcun yeniden yapılandırılması gerekliliğine vurgu ya-

pılıyor. Kredi Garanti Fonu (KGF) ya da makro ihtiyati tedbirlerin gevşetilmesi gibi borç küçültmeyi erteleyen adımların yarardan çok, zararına dikkat çekiliyor.

Firmaların borç küçültme adımının kritik olduğu ve şayet ivedilikle yerine getirilmezse 1,6'lık büyüme yerine sert iniş senaryosunun devreye girip, 4 çeyreklik derin bir resesyon yaşanabileceği, raporun en önemli uyarısı.

DB, YEP'te verilen sözlerin tutulması ve gerekirse bir parça mali gevşemeye gidilerek ekonomik daralmanın sert duruşa dönmesinin önüne geçilmesi gerektiğini de ifade ediyor.

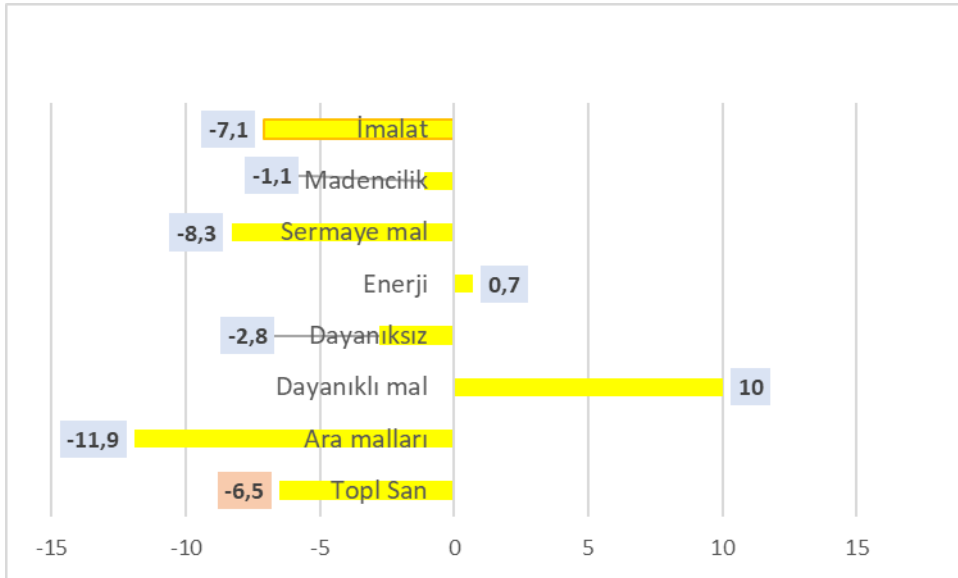
YEP'teki öngörülere nazaran hane halkı harcamaları ve yatırım kalemlerinde 2019 içinde daha keskin bir daralma bekleyen DB, aradaki farkın daha gevşek bir maliye politikasıyla, gelişigüzel değil nokta atışlar yaparak kapanması gerektiğini vurguluyor.

Enflasyon ve işsizlikteki artış göz önünde bulundurularak, bu durumdan en çok etkilenen gruplar olan işsizler ve düşük gelir grupların hedeflenmesi gerektiğini belirten kurum, yine de, gevşek maliye politikasının kısa tutulması gerektiğini, çünkü yüksek dış borç ve bankaların sermayelendirilmesi ihtiyacı gibi risklerin bir anda bütçeye yük bindirebileceğini hatırlatıyor.

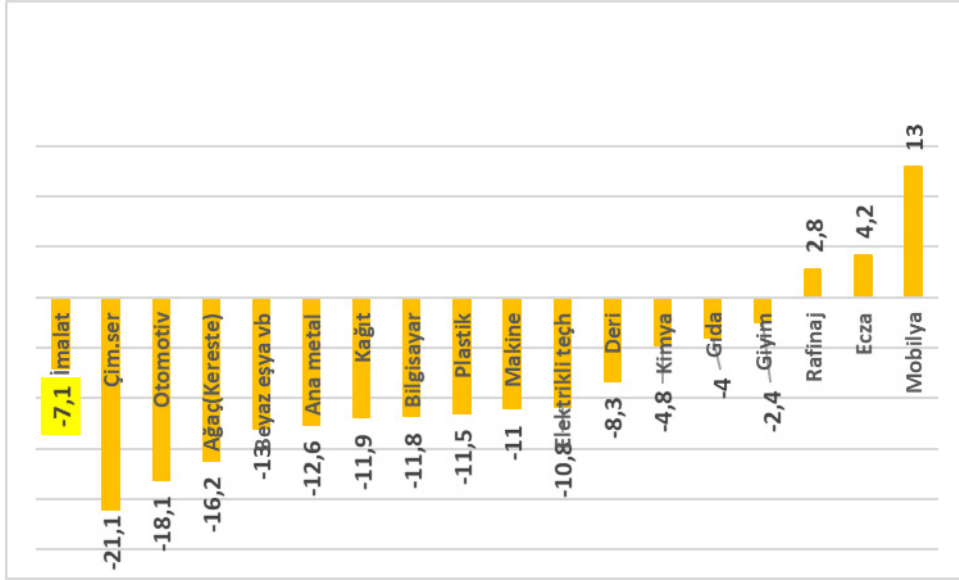
İMALATIN ALT DALLARINDA FARKLAR

Sanayi üretimindeki gerileme merceğe altına alındığında, imalat sanayiindeki yıllık gerilemenin ortalamayı biraz daha geçerek yüzde 7'yi aştığı görülüyor. Özellikle ara malları üretiminde gerile-

me yüzde 12'ye yaklaşarak sert bir düşüş gösterdi. Aynı ölçüde olmasa da, sermaye malları üretimindeki yüzde 8,3'lük gerileme, yatırımlardaki sert azalmadan kaynaklandı. Üretimde dayanıklı mallardaki artışı mümkün kılan ise, kısmen artan dövizin teşviki ile ihracat ve vergi indirimleri ile iç satışların canlı tutulmaya çalışılması çabasıdır.



Grafik 4. Sanayinin Alt Dallarında Yıllık (Kasım) Değişim (%)



Grafik 5. İmalat Sanayisi ve Alt Dallarında Yıllık Değişim (Kasım, %)

İmalat sanayisindeki yüzde 7'yi aşan düşüş, sektörel olarak analiz edildiğinde özellikle inşaata girdi veren alt sektörlerde üretim düşüşü dikkat çekmektedir. İnşaata en erken krize giren ve daha 3. çeyrekte yüzde 6'ya yakın daralan sektör olduğu hatırladadır.

İnşaata girdi veren seramik, çimento gibi taşa top-rağa dayalı sanayilerin en sert düşüşü yaşadıkları görülmektedir. Bu alt daldaki yıllık üretimi düşüşü yüzde 21'i geçmiştir. Yine inşaata ilgili ağaç işleme sanayiinde yüzde 16 ve demir-çelik sektörünü içeren ana metal sanayiinde yüzde 12'yi aşan gerileme dikkat çekmektedir.

İmalat sanayisinin alt dallarından otomotiv de döviz fiyatlarındaki sert artışın girdi ithalatını, dolayısıyla üretici ve tüketici fiyatlarını yükseltmesinden etkilenmiş, daralan iç talep, üretimi yüzde 18'in üstünde de geriletmiştir. Aynı gerileme beyaz eşyayı içeren metal sektöründe yüzde 13'ü, bilgisayarda yüzde 12'yi bulmuştur. İthal girdi fiyatlarından etkilenerek üretimi gerileyen sektörlerden kağıtta üretim düşüş oranı yüzde 12'yi, plastik-lastikte yüzde 11,5'i, makine ve elektrikli cihazlarda yüzde 11'i bulmuştur. Deri, kimya, gıda,

giyim sektörlerinde de yüzde 8 ile yüzde 2,5 arasında değişen yıllık üretim düşüşleri saptanmıştır.

Üretimi artan sektörler ise petrol rafinajı, ecza ve mobilya sektörleri olmuştur.

İSO-PMI ANKET VERİLERİNDE GERİLEME

İstanbul Sanayi Odası ve IHS Markit'ten elde edilen Satın Alma Yöneticileri Endeksi (PMI), anket verileri de sanayideki inişin izlendiği bir başka veri setidir.

PMI, imalat sanayinin kaydettiği performansı sergilemek amacıyla tasarlanmış tek rakamlı, bileşik performans göstergesidir. Manşet gösterge; yeni siparişler, fabrika çıkışları, istihdam, tedarikçilerin teslim süresi ve satın alma stokları gibi göstergelerden elde edilmektedir. 50 değerinin üzerinde ölçülen tüm rakamlar sektörde genel anlamda iyileşmeye işaret etmektedir Kasım'da 44,7 olarak kaydedilen PMI endeksi Aralık'ta 44,2'ye gerileyerek sektörün krize girdiğini teyit etti.

PMI verileri Aralık ayında Türkiye imalat sektöründe zorlu faaliyet koşullarının devam ettiğini

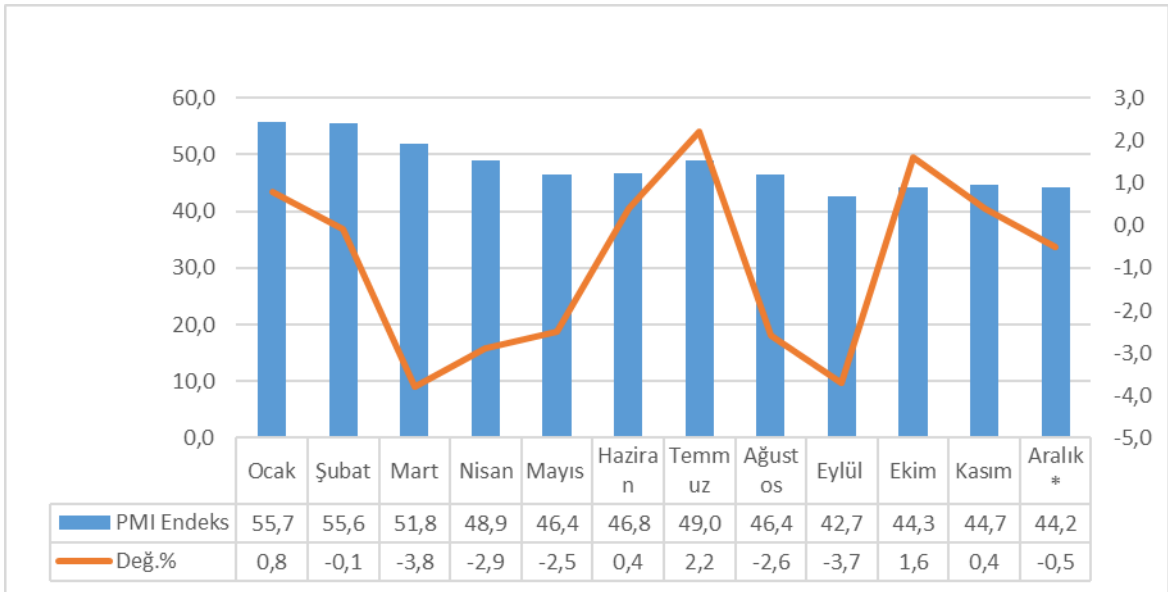
ortaya koydu. Rapora göre, üretim ve yeni siparişler yavaşlamaya devam etti ancak gerileme Kasım ayındakine kıyasla daha düşük oranda gerçekleşti. Zorlu faaliyet koşulları, üretim ve yeni siparişlerin daha da yavaşlamasına neden oldu. Ancak her iki göstergede de yavaşlama önceki aya göre hafif gerçekleşti.

Üretimdeki yavaşlama sonucu istihdam 2018 sonunda azalmaya devam etti. Ayrıca satın alma faaliyetleri de Aralık ayında yavaşlamayı sürdürdü.

Bu nedenle ekonominin durumunu gözlemlemek adına en önemli göstergelerden birisidir.

Takvim etkilerinden arındırılmış sabit fiyatlarla perakende satış hacmi 2018 yılı Kasım ayında bir önceki yılın aynı ayına göre yüzde 6,3 azaldı. Aynı ayda gıda dışı satışlar (otomotiv yakıtı hariç) yüzde 10, otomotiv yakıtı satışları yüzde 7,1 azalırken, gıda, içecek ve tütün satışları yüzde 1,4 arttı.

Ekonomide daralma enflasyondan arındırılmış



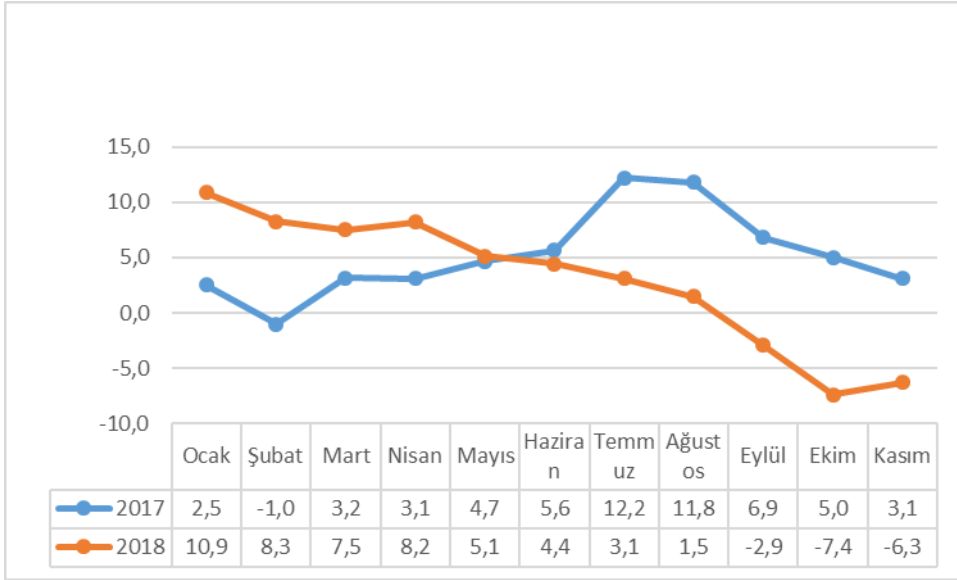
Grafik 6. İSO-PMI'ne Göre Sanayide Siparişler, Aylık Değişim (%)

SATIŞLARDA GERİLEMELER

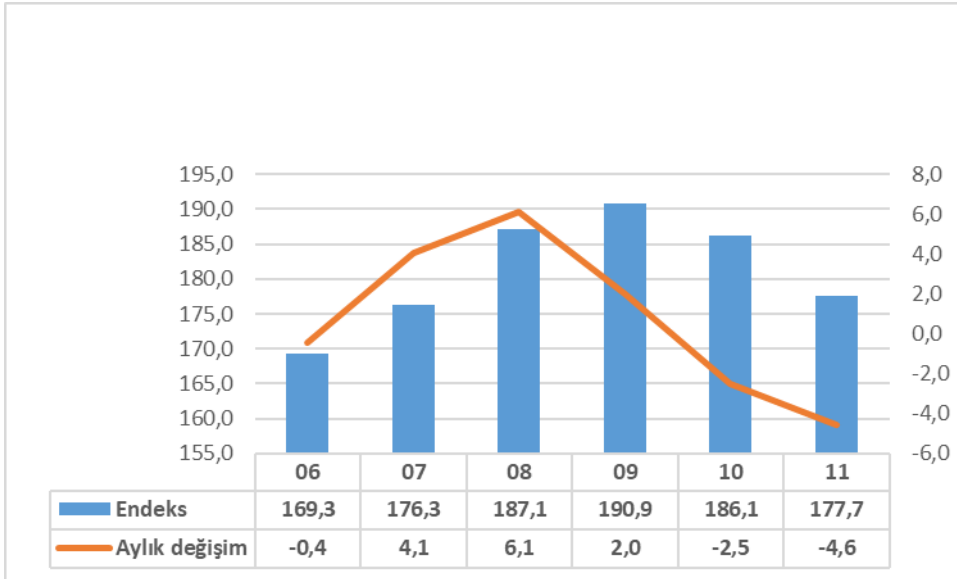
Ekonomideki küçülme, üretim verilerinden olduğu kadar, satış verilerinden de izlenebiliyor. Bunlardan perakende satış endeksleri ile ciro endeksleri, tıpkı üretimde olduğu gibi, sürekli bir iniş trendine işaret ediyor.

Perakende Satış Endeksleri, perakende ticaret sektöründe farklı tür ve büyüklükteki girişimlerin satışlarını aylık olarak ölçen bir endekstir. Perakende Satış Endeksleri, perakende sektörünü ölçmesinin yanı sıra tüketici güveninin ve hanehalkı talebinin de göstergesi olarak kabul edilmektedir.

firma cirolarından da izlenebilmektedir. Referans ayda işyeri tarafından fatura edilmiş mal ve hizmet satışlarından oluşan cironun zaman içindeki gelişimi ekonomideki nabızı izlemeye imkan verebiliyor. Gelir İdaresi Başkanlığı'na KDV beyanamesi veren bütün girişimler endeks hesabına dahil ediliyor. Gelir İdaresi Başkanlığı'ndan KDV ve ÖTV beyannameleri verileri aylık olarak derlenmektedir. Ciro endekslerinin sanayi, inşaat, ticaret ve hizmet alt dallarını kapsayan bileşik endeksi, Ekim ayında yüzde 2,5 olan aylık düşüşün Kasım ayında yüzde 4,6 düşüşle sonuçlandığını ortaya koyuyor.



Grafik 7. Perakende Satış Hacmi Endeksinde Değişim (Sabit Fiyatlarla, %)



Grafik 8. Sanayi, İnşaat, Ticaret ve Hizmet Cirolarında Değişim (Mevsim Etkisinden Arındırılmış Endeks ve Aylık Değişim, %)

2018'DE İKİ FARKLI İKLİM VE CARİ DENGE

2018 yılında ekonomi iki farklı devre yaşadı. İlk yarıda, özellikle 2017'de dopingle büyütülen ekonominin rüzgarları etkisini sürdürür ve ekonomi yüzde 6 dolayında büyüme gösterirken ikinci yarıda ekonomi resesyona ve son çeyrekte de krize girdi. Bu sonucu yaratan ana etkenlerden biri, Türkiye ekonomisinin bağımlı olduğu dış kaynak trafiği oldu. 2018'in ilk yarısında dış kaynak akışı ile ikinci yarınıniki zıt özellikler gösterdi.



Grafik 9. 2018'in 2 Yüzü: Ocak-Haziran ve Temmuz-Kasım (Milyar, \$)

Kaynak: TCMB Veri Tabanı

Ekonominin yüzde 6 büyüme gösterdiği ilk yarıda ithalat yüksek seyretti ve cari açık 31 milyar doları geçti. Oysa ikinci yarıda ekonomi önce durgunlaşıp sonra gerileyince ithalat da hızla azaldı ve cari açık yerine, Temmuz-Kasım dönemini içeren 5 ayda 5,1 milyar dolar cari fazla görüldü.

2018 ilk yarıda 13,5 milyar dolarlık dış sermaye girişi gerçekleşirken 31 milyar dolarlık cari açığı finanse etmek için 10 milyar dolarlık kaynağı belirsiz para girişi gerçekleşti ve rezervlerden de 7,7 milyar dolar kullanıldı.

Cari dengenin 5 milyar dolar fazla verdiği yılın ikinci devresindeki 5 ayda ise 17,5 milyar dolarlık sermaye çıkışının yarattığı boşluğu yine 9,5 milyar dolarlık kaynağı belirsiz para girişi ve yaklaşık 3 milyar dolarlık rezervden kullanımlar doldurdu.

İŞSİZLİK TIRMANIYOR

Ekonomideki küçülme, beraberinde işsizliği de hızla tırmandırıyor. İşsizlik, 2019'da Türkiye gündeminin ilk sırasından inmeyecek ana sorun gibi duruyor.

Hem dar tanımlı, yani iş arayıp da iş bulamayan, hem de TÜİK'in tanımlarına göre, iş aramadığı için

işsiz olanların katılımıyla hesaplanan "Geniş tanımlı işsiz" sayısında hızlı bir yükseliş var.

TÜİK, Ekim ayı İşgücü İstatistiklerine göre standart-dar tanımlı işsizlik oranı yüzde 11,6'ya yükseldi. Dar tanımlı işsiz sayısı son bir yılda 501 bin artarak 3 milyon 788 bine çıktı. Bir yıl içinde işsiz sayısındaki devasa artış işsizliğin 2019'a damgasını basacak baş mesele olacağını gösteriyor.

Tablo 1. Dar ve Geniş Tanımlı İşsizlik (Bin Kişi)

	2017 Ekim	2018 Ekim	Fark
Dar tanımlı işsizler	3.287	3.788	501
Ümitsiz işsizler	600	485	-115
İş aramayıp çalışmaya hazır olanlar	1.506	1.579	73
Zamana bağlı eksik istihdam	370	383	13
Mevsimlik çalışanlar	71	116	45
Toplam	5.834	6.351	517

Kaynak: TÜİK Ekim 2018 Hanehalkı İşgücü Araştırması

Tarım dışı işsizlik oranı ise Mart 2017'den itibaren en yüksek orana ulaştı. Ekim 2018 itibariyle tarım dışı işsizlik oranı yüzde 13,6 oldu.

Geniş tanımlı işsiz sayısı Ekim 2018 itibariyle 6 milyon 351 bini buldu. İşgücü dışı nüfusun 1 milyon 579 binini, iş aramayıp çalışmaya hazır olanlar oluşturdu. Bunun ise 1 milyon 127 bini kadınlardan oluştu. Ekim 2018 itibariyle iş aramayıp çalışmaya hazır olanların yüzde 71'ini kadınlar oluşturdu.

Resmi olan 3 milyon 788 bin işsize, TÜİK tarafından sayılmayan 2,6 milyon işsiz katılıydı, gerçek işsiz sayısı 6,4 milyona yaklaşacak, gerçek işsizlik oranı da yüzde 11,6 değil, yüzde 18 olacaktı.

Son iki yılın tarım dışı işsizlik oranları, işsizlikte daha çarpıcı olgular sergiliyor. Tarım dışı işsizlik, Ekim 2018'de 13,6 oranı ile yılın en yüksek düzeyine ulaştı.

Mevsim etkilerinden arındırılmış verilere göre

Tablo 2. Mevsim Etkilerinden Arındırılmış İşgücü Verileri (Bin Kişi, %)

	İşgücü	İstihdam	İşsiz	İşgücüne Katılım %	İstihdama katılım %	İşsizlik %	Tarım Dışı İşsizlik %	Genç İşsizliği&
2017-Ekim	31 873	28 621	3 253	53,0	47,6	10,2	12,1	19,4
11	31 976	28 747	3 229	53,1	47,7	10,1	12,0	19,3
12	32 029	28 856	3 173	53,1	47,9	9,9	11,8	19,0
2018-Ocak	32 040	28 861	3 178	53,1	47,8	9,9	11,8	19,1
2	32 062	28 883	3 179	53,1	47,8	9,9	11,8	19,0
3	32 021	28 809	3 212	53,0	47,6	10,0	11,9	18,9
4	32 092	28 769	3 324	53,0	47,5	10,4	12,3	18,9
5	32 084	28 662	3 422	53,0	47,3	10,7	12,6	19,2
6	32 255	28 735	3 520	53,2	47,4	10,9	12,8	19,7
7	32 307	28 729	3 578	53,2	47,3	11,1	13,0	19,8
8	32 515	28 878	3 636	53,5	47,5	11,2	13,1	20,3
9	32 483	28 799	3 684	53,4	47,4	11,3	13,3	20,7
10	32 604	28 863	3 742	53,6	47,4	11,5	13,5	21,2

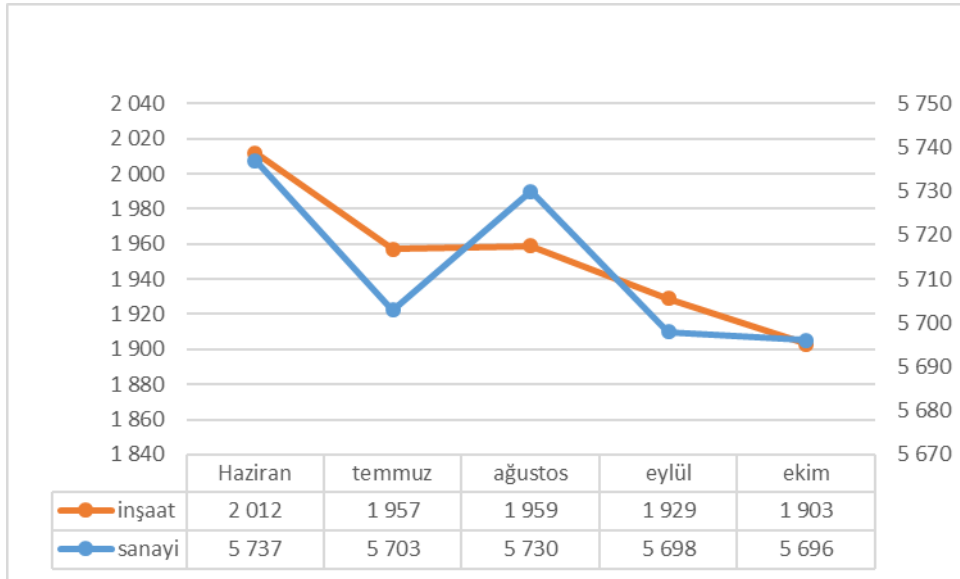
Ekim 2018 döneminde Eylül 2018 dönemiyle kıyaslandığında tarım dışı işgücü 93 bin artarak 27 milyon 229 bine yükselirken, tarım dışı istihdam da 26 bin artarak 23 milyon 553 bin kişi olarak kaydedilmiştir. Bu gelişmeler sonucunda tarım dışı işsiz sayısı 67 bin kişi artarak 3 milyon 676 bine yükselmiş, tarım dışı işsizlik oranı ise yüzde 13,5'e yükselmiştir.

Ekonominin resesyona giriş yapmaya başladığı

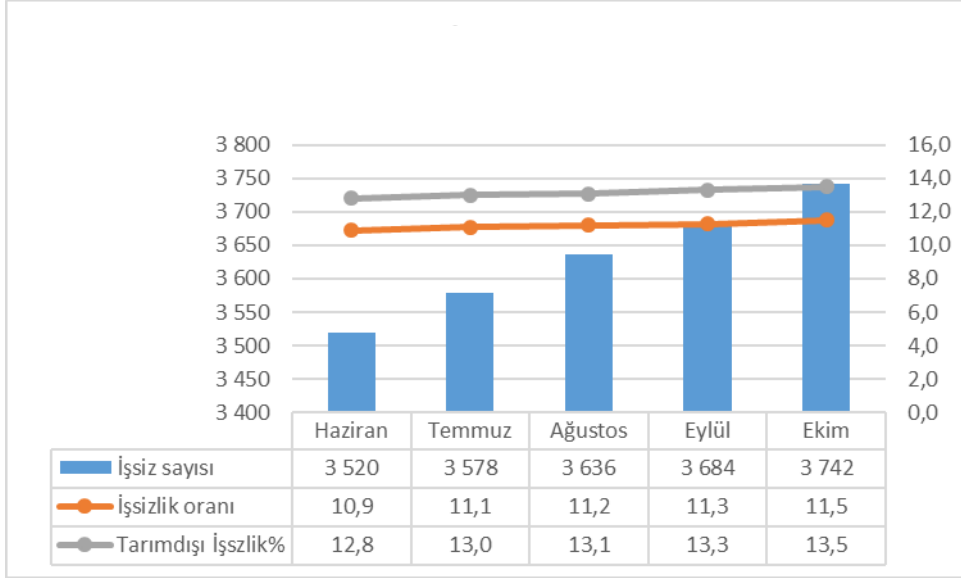
Haziran sonrası aylarda tarım dışı sektörlerden inşaat ve sanayide istihdam azalışları dikkat çekmektedir. Bunlardan inşaatteki azalış özellikle çarpıcıdır. Bu sektörde Haziran'da 2 milyon dolağındaki istihdam, Ekim sonunda 1 milyon 900 bine inerek 100 binin üzerinde azalırken aynı azalma aynı sürede sanayide 50 bine yaklaşmış, böylece iki üretken sektörde 5 aydaki istihdam kaybı 150 bini bulmuştur.

Tablo 3. Resesyona Girişle Birlikte İstihdam (Bin Kişi)

	Toplam	Tarım	Tarım dışı	Sanayi	İnşaat	Hizmet
Haziran'18	28 735	5 266	23 469	5 737	2 012	15 721
Temmuz	28 729	5 272	23 457	5 703	1 957	15 797
Ağustos	28 878	5 238	23 640	5 730	1 959	15 951
Eylül	28 799	5 272	23 528	5 698	1 929	15 901
Ekim'18	28 863	5 310	23 553	5 696	1 903	15 954



Grafik 10. Sanayi ve İnşaatta 150 Bin İstihdam Kaybı



Grafik 11. Resesyon ve İşsizlikte Tırmanış (Mevsim Etkilerinden Arınmış, Bin Kişi, %)

Kısa adı Betam olan Bahçeşehir Üniversitesi Toplumsal Araştırmalar Merkezi, mevsim etkilerinden arındırılmış tarım dışı işsizliğin 0,1 yüzde puan artışla Ekim 2018 döneminde yüzde 13,4 olacağını tahmin etmişti. Tarım dışı işsizlik oranı 0,2 puan artarak Ekim 2018 döneminde 13,5 olarak gerçekleşti. Betam tahmin modeli, Kasım 2018 döneminde mevsim etkilerinden arındırılmış tarım dışı işsizlik oranının artarak yüzde 13,7 seviyesine ulaşacağını öngörmektedir. Başka bir ifade ile işsizliğin önümüzdeki aylarda da tırmanışını sürdür-

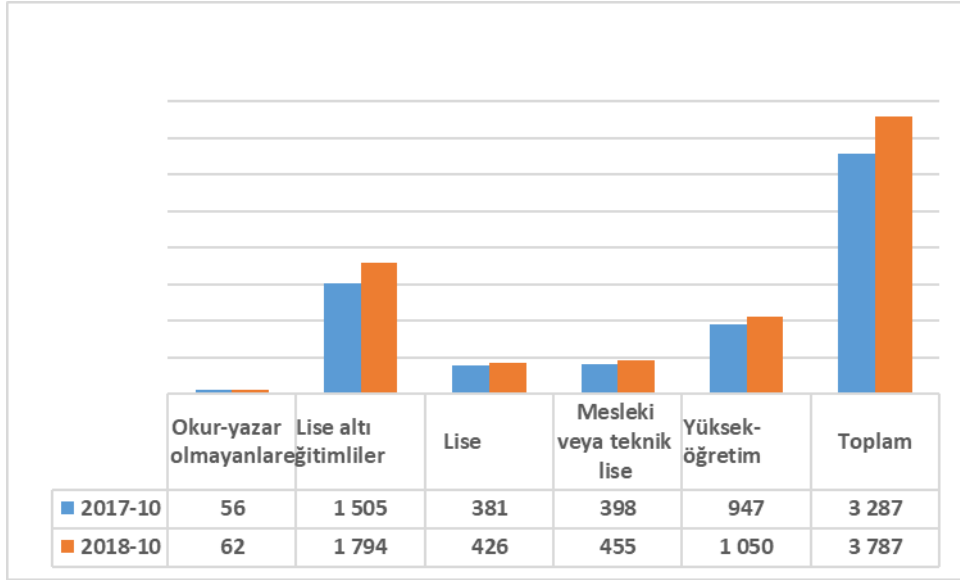
receği ve 15 Mart'ta TÜİK tarafından açıklanacak tarım dışı işsizliğin 2018 sonunda yüzde 14'e ulaşacağı söylenebilir.

İŞSİZLERİN EĞİTİM DURUMU

Ekim ayı itibarıyla 1 yılda sayıları 500 bin artarak 3 milyon 787 bine çıkan işsizlerin eğitim durumlarına bakıldığında en yüksek oranın yüzde 47,4 ile lise altı eğitimlilerde olduğu ve işsizler ordusuna 1 yılda katılanların yarısından fazlasının yine bu kesimden geldiği dikkat çekiyor.

Tablo 4. İşsizlerin Eğitim Durumu ve Değişim: Ekim (2017-2018)

	Okur-Yazar Olmayanlar	Lise Altı Eğitimliler	Lise	Mesleki veya Teknik Lise	Yüksek Öğretim	Toplam
2017-10	56	1 505	381	398	947	3 287
2018-10	62	1 794	426	455	1 050	3 787
2017-10 %	1,7	45,8	11,6	12,1	28,8	100
2018-10,%	1,6	47,4	11,2	12,0	27,7	100
Fark, Bin Kişi	6	289	45	57	103	500



Grafik 12. İşsizler ve Eğitim Durumları (2017-2018, Bin Kişi)

Kaynak: TÜİK Veri Tabanı

Tablo 5. İşsizlerin Meslekleri

	2018-10 Bin Kişi	%
Hizmet ve satış elemanları	878	23
Nitelik gerektirmeyen işler	682	18
Profesyonel meslek	551	15
Büro ve müşteri hizmetleri	468	12
Sanatkarlar	462	12
Tesis ve makine operatörü	352	9
Teknisyenler, teknikerler	304	8
Yöneticiler	72	2
Nitelikli tarım çalışanlar	19	1
Toplam	3.788	100

Bir yılda artan 500 bin işsizın 289 bini yani yüzde 58'i lise altı, daha çok da inşaat, tarım, turizm gibi kesimlerde ancak istihdam imkanı bulan vasıfsız denebilecek ücretli eleman kesiminden geldi.

Bu kesimi, yüksek öğretim diploması olanlar izledi. Bir yüksek öğretim kurumu bitirmiş işsizlerin sayısı 1 milyon 50 bini bulurken toplamdaki payı da yüzde 27,7 olarak gerçekleşti. Ekim ayı itibarıyla bir yılda işsizler ordusuna katılan 500 bin ki-

şinin 103 binini yüksek öğretim mezunu diplomalı işsizler oluşturdu.

Öte yandan işsizlere hangi meslekte iş bulma peşinde oldukları sorulduğunda bunların yüzde 23'ünün "hizmet ve satış elemanlığı" olarak yanıtladığı görüldü. "Ne iş olsa yaparım" gibi bir yanıt veren nitelik gerektirmeyen işlere talip olanlar yüzde 18 ile ikinci sırayı oluşturdular. Sayıları 304 bini bulan teknisyen ve teknikerin işsizliği ve

sayıları 352 bini bulan tesis ve makine operatörü işsizliği de dikkat çekici. “Profesyonel meslek” olarak mesleği tanımlanan işsizlerin sayısı 551 bin iken toplam işsizler içindeki payları da yüzde 15’i buluyor.

GENÇ İŞSİZLİĞİ ÜRPERTİCİ

Genel işsizliğin yanında, genç işsizliğindeki artış da dikkat çekiyor. 2017 Ekim ayında yüzde 19,3 olarak ölçülen genç işsizliği, 2018 Ekim ayında yüzde 22,3’e, genç işsiz sayısı da 1 milyon 167 bine çıktı. Bu, her 100 işsizden neredeyse üçte birinin gençlerden oluşması demek. Kriz şartlarında genelde işsizliğin yüzde 14-15’e kadar çıkabileceği, genç işsizliğinin de yüzde 24-25’leri bulabileceği, tahminler arasında.

Ürpertici olan bu fotoğraftaki gerçek genç işsizliğini ayrıca sorgulamak gerekiyor. Çünkü kavramları ve yöntemleri sorgulayınca karşılaşılabilecek gerçeğin ürpertisinin, bu sayıların ifade ettiğinden daha büyük olduğu görülüyor.

Öncelikle “genç” hangi yaş grubu diye sorulmalı. Sosyal bilimlerde yapılan analizlerde genç nüfus tabanı 15 yaş olarak alınıyor ama tavan 29 yaşa kadar çıkarılabiliyor. Uluslararası Çalışma Örgütü (ILO) ise 15-24 yaş aralığında bir ortak tanımdan data üretiyor.

15-24 yaş grubundaki nüfus 2018 Ekim verilerine göre Türkiye’de 11,7 milyon ve 15 yaş üstü, nüfusun beşte birine yaklaşıyor. Kendi başına ülke için önemli bir potansiyel, varlık olan bu imkânın ne kadar iyi değerlendirildiği, geleceğin sorumlu-

luğunu almaya aday gençlerin ne kadar iyi, doğru hazırlandığı ana tartışma konusu.

15-24 yaş grubu için en ideal olanı, bu yaşlarda eğitimde, okulda olmalarıdır. Ancak eğitime gerekli önemi pek vermeyen, kaynakları sınırlı tutan ülkelerde genç nüfustan eğitimde olanlar, toplam genç nüfusun üçte birinin biraz üstünde olabiliyor, geri kalanlar iş bulabilirse çalışıyorlar, iş arayıp bulamayan ya da hiç iş aramayanlar ise atıl duruyorlar. Bu son kategoriye sosyal politikada “ne eğitimde ne işteki genç nüfus” (NEET) deniyor.

Türkiye İstatistik Kurumu Ekim 2018 için 15-24 yaş grubunda genç işsizlik oranının bir yıl önceye göre yüzde 19,3’ten yüzde 22,3’e çıktığını bildirdi. Bu geneldeki yüzde 11,6’lık işsizlik oranının neredeyse bir katı. Genç işsizlik kadınlarda daha yüksek: Yüzde 27,9. Tarım dışı genç kadın işsizliği ise yüzde 34’ün üzerinde.

TÜİK 2018 Ekim’de “ne eğitimde ne işte” olanların, 15 yaş üstü Türkiye nüfusunun beşte birini oluşturan 12 milyona yakın genç nüfusa oranının yüzde 24’den yüzde 24,7’ye çıktığına dikkat çekti. Gerçek genç işsizliğini ne eğitimde ne işteki nüfus veriyor.

TÜİK’e göre dar anlamda “genç işsiz,” 15-24 yaş grubundaki nüfustan iş gücü piyasasına çıkıp son dört hafta içinde iş arama kanallarından en az birini kullanarak iş arayıp da bulamayanlar. Burada işin peşine düşmek önemli bir kriter. Dolayısıyla iş arama kanallarına başvurmayanlar işsiz sayılmıyor. Bu tanıma göre iş gücü piyasasına çıkan 5,2 milyon gençten 4 milyonu istihdam edilirken, iş

Tablo 6. Genç Nüfusun Eğitimde ve İstihdamda Olma Durumu (Ekim 2018)

	15 - 24 yaş grubundaki nüfus					
	Toplam	Sadece Eğitimde Olanlar	Sadece İstihdamda Olanlar	Eğitim ve İstihdamda Olanlar	Ne Eğitimde Ne İstihdamda Olanlar	Ne Eğitimde Ne İstihdamda Olanlar (%)
15-19 yaş	6 132	3 628	811	633	1 060	17,3
20-24 yaş	5 600	1 137	1 906	720	1 837	32,8
15-24 yaş	11 732	4 765	2 717	1 353	2 897	24,7

bulamayan sayısı 1 milyon 167 bin. Yani piyasaya çıkmış genç iş gücünün yüzde 22,4'ü. Ama bunlar "dar anlamda genç işsizler", yani işin peşine düşüp iş bulamayanlar. Oysa bir de eğitimde olmadığı halde işin peşine düşmeyen atıl, evde, kahvede zaman öldüren 1 milyon 733 bin dolayında işsiz kadın-erkek genç nüfus var. Bunlarla birlikte geniş anlamda işsizlerin sayısı 2,9 milyona çıkıyor ve bunlar, toplam 11,7 milyon genç nüfusun yüzde 24,7'sine çıkmış durumda.

Eğer iş aramadığı için iş gücüne dahil olmayan, dolayısıyla "formel anlamda" işsizler içinde görünmeyen 1,7 milyon işsiz genç de iş aramaya çıksaydı, iş gücüne dahil olsaydı, iş bulamadığı için formel genç işsizler içinde yer alacak, genç işsizlik oranı da yüzde 22,3 değil, yüzde 41 olarak görünecekti! Böylece gerçek genç işsizlik sorununu şöyle ifade edebiliriz: Yaklaşık 12 milyonu bulan genç nüfusun yüzde 24,7'si, gerçek genç iş gücünün ise yüzde 41'ini bulan bir genç işsizliği mevcut.

Gerçek anlamda genç işsizliği, yani "ne eğitimde ne işteki genç nüfus" (NEET), diğer ülkelerde de büyük sorun elbette. Türkiye benzeri "yükselen" ülkelerde de genç işsizliği yüksek. ILO verilerine göre, Türkiye'de yüzde 24'ü aşan NEET, Brezilya, Arjantin, Endonezya, Meksika, Hindistan gibi yükselen ülkelerde de yüzde 25 ile yüzde 30 arasında değişiyor. Bu gruba İtalya'yı da eklemek gerekiyor.

Bu sorunun en az hissedildiği ülkeler ise eğitime büyük önem veren, gençleri okul yaşlarında daha çok eğitimde tutan gelişmiş ülkeler. Japonya, Norveç, Hollanda, İsveç ve Almanya gibi ülkelerde NEET yüzde 3-6 dolayında. İngiltere, ABD, Fransa ve Kanada'da ise bu oran yüzde 10-14 arasında.

Özellikle kriz konjonktürleri genç nüfus açısından daha yıpratıcı. Kriz konjonktürlerinde işten çıkarılmaları daha çok gençlerden başlanıyor. İş bekleyen gençler, umutlarını kriz ertesine ertelemek zorunda kalabiliyor.

Eğitim görmüş gençlerin işe erişimleri ayrı bir sorun. AB ülkelerinde gençlerin eğitimi arttıkça işsizlik oranlarının düşmesine rağmen, bu ilişki Türkiye'de tersine işliyor. Türkiye'de örgün eğitim

sisteminde edinilen nitelikler, iş gücü piyasasının ihtiyaçlarıyla tam uyuşmuyor. Eğitimden istihdam geçişi kolaylaştıracak rehberlik, iş bulma ve eşleştirme kurumları ve politikaları da yetersiz.

SONUÇ

2018'in 3. çeyreğinde yüzde 1,6 büyümede kalarak resesyona giriş yapan Türkiye ekonomisi, öncü göstergelerin verdiği sinyallere göre ekşi büyüme ya da küçülme yaşadı. Sanayi üretim endeksi, bu tahminin en önemli göstergesi sayılıyor ve Kasım ayı verisi, 2017 Kasım ayına göre üretimin yüzde 6,5 düştüğünü ortaya koyuyor. Sanayide, özellikle inşaatla ilgili alt dallarda önemli üretim gerilemeleri yaşanırken, iç talebe dönük otomotiv, beyaz eşya sektörlerinde de sert düşüşler izleniyor. Sanayi üretiminde gerilemenin Aralık ayında da sürdüğü tahmin ediliyor.

Öte yandan İstanbul Sanayi Odası Tedarikçiler Anketi verileri, TÜİK perakende satışlar ve firma ciroları ile ilgili öteki göstergeler de 2018 son çeyrekte dikkate değer bir küçülme yaşandığını sergiliyor.

Ekonomide son çeyrekte yaşanan küçülme ile 2018 için yıllık büyümenin yüzde 2,5 ile 3 dolayında gerçekleşeceği ama Yeni Ekonomik Programın yüzde 3,8'lik hedefine ulaşamayacağı yaygın bir tahmin. 2019 için küçülme oranı tahminleri ise yüzde 2 ile 4 arasında değişiyor.

Ekonomide kaydedilen küçülme, istihdamda azalış ve işsizlikte tırmanışı da beraberinde taşıdı ve işsizliğin 2019'un en önemli meselesi olacağı şimdiden görülebiliyor. Hem mevsimsellikten arınmış hem arınmış veriler 2018 Ekim ayında genel işsizliğin yüzde 11,6'ya çıkarak işsiz sayısının 3,8 milyona dayadığını ortaya koyuyor. İş aramayan kesim ile geniş tanımlı işsizlerin sayısı 6 milyonu, gerçek işsizlik oranı da yüzde 18'i buluyor. Yılın tamamına ilişkin verilerle bu oranın daha da tırmanacağı söylenebilir.

İşsizlik gerçek dehşetini ise küçülmenin derinleşeceği 2019 yılında gösterecektir ve deyim yerindeyse bir "afete" dönüşme riski taşımaktadır.

"Sanayinin Sorunları ve Analizleri" raporlarının tüm sayılarına aşağıdaki adresten ulaşabilirsiniz.

<http://www.mmo.org.tr>



**TMMOB
Makina Mühendisleri Odası
Haber Bülteni**

Ocak 2019
Sayı 247 Ekidir

**MMO Adına Sahibi ve
Sorumlu Yazı İşleri Müdürü
Yunus YENER**

**Sayfa Tasarımı
Münevver POLAT**

Yönetim Yeri
Meşrutiyet Cad. No: 19/6. Kat
06650 Kızılay / Ankara
Tel: (0 312) 425 21 41 Faks: (0 312) 417 86 21
<http://www.mmo.org.tr>
e-posta: mno@mno.org.tr
basin@mno.org.tr