

bülten



tmmob
makina mühendisleri odası

Mart 2021, Sayı 273 Ekidir

**Sanayinin Sorunları ve
Analizleri (68)**

**Pandemide üretim
yukarı, istihdam ve
ücret aşağı**

Pandemide üretim yukarı, istihdam ve ücret aşağı

Mustafa SÖNMEZ*

Özet

Cumhurbaşkanlığı Hükümet Sistemi'ne geçilen 2018 sonrası sanayi üretimi patinaj yapıp yıllık büyümesi yüzde 1'in altında kalırken, 2020 yılında da zorlama etkenlerle yaratılan rüzgarla ancak yüzde 1,6 artış gösterebildi. Bunu, birim başına daha az saatte (daha az fiili istihdam ile) gerçekleştiren sanayi, işgücünün iş yükünü de artırarak bunu gerçekleştirmiş oldu. Bu durum, "saatlik işgücü veriminin artması" olarak tezahür etti.

Ne var ki, bu bindirilen ağır yüke karşılık, birim üretim başına alınan nominal ücret, tüketici enflasyonu karşısında tutunamadı ve reel olarak yüzde 5 geriye düştü. Hesap, dolar fiyatı üstünden yapıldığında 2020'de yüzde 24 artan dolar fiyatı karşısında birim üretime düşen ücretteki reel gerileme yüzde 12'yi geçti. Bu da sanayinin su üstünde tutunmasının yükünün emek kesimine yıkıldığının, bölüşümde adaletsizliğin pandemi döneminde artınlarak emek aleyhine büyütüldüğünün göstergesi sayılır.

Sanayi üretimi, pandemi yılı 2020'de yüzde 1,6 artış göstermesine karşın, reel ücretlerin yüzde 5 küçülmesi, üretim-refah büyümesinden ücretlilerin pay alması bir yana, bölüşümde yeni alım gücü kayıplarına uğradıklarını, yoksullaştıklarını gösteriyor.

Bu görece yoksullaşmanın başka bir fotoğrafı, "Gelire Göre GSYH" verilerinden de izlenebilir. GSYH pastasının işgücü, işletme kârı ve vergi olarak nasıl paylaşıldığını gösteren bu seride, işgücünün payının gerilediği görülüyor. 2020'de GSYH yüzde 1,8 büyürken, işgücünün GSYH'deki payı bir önceki yıla göre artmadı, 2019'da yüzde 31,3 olan işgücünün payı, 2020'de yüzde 29,4'e düştü. Geri kalanı ise işletme kârı ve vergi olarak paylaşıldı. Yani, yüzde 1,8 artış da olsa, artan refahtan işgücü pay alamadı, tersine artan milli gelirden payı azaldı. Sanayi işgücü, toplam milli gelirden 2019'da yüzde 7,4 pay alırken 2020'de payı yüzde 7,1'e düştü.

Sanayi özelinde gözlenen, daha az istihdamla üretim eğilimi, işsizliğe yeni eklemeler yaptı. TÜİK, uzun süre direndiği geniş tanımlı işsizlik verilerini "atıl işgücü" tanımıyla da olsa yayınlamaya başlayınca, yüzde 12-13 dolayında seyreden dar tanımlı işsizliğin gerçekte yüzde 30'u aştığı anlaşıldı. Bu, yine 4 milyon dolayında seyreden iş arayan işsiz sayısının, yani dar tanımlı işsiz sayısının, gerçekte 10,7 milyona ulaştığını, dolayısıyla gerçek işsizlik fotoğrafının yüzde 60 oranında kamufle edildiğini de ortaya çıkardı.

Özellikle kadınların işgücü piyasası dışına atılmaları gerçeği öne çıkarıyor. Mart 2019-Kasım 2020 arası 20 ayda kadın istihdamında 9 milyon 100 binden 8 milyon 300 bine gerileme yaşandı. Bu, 800 bin net kadın istihdam kaybı anlamına geliyor. Tarım istihdamında ise kayıp yaklaşık 350 bin. Önemli olan tarım dışı sektörler. Ağırlıklı hizmetler olmak üzere istihdam kaybı 550 bin. Bu dönemde iş arayan kadın sayısında da 380 bin azalma var. İşgücüne kadın katılım oranı 20 ay içinde 4,8 yüzde puan azaldı. Bu büyük kaybın ne zaman, nasıl telafi edileceği bilinmiyor.

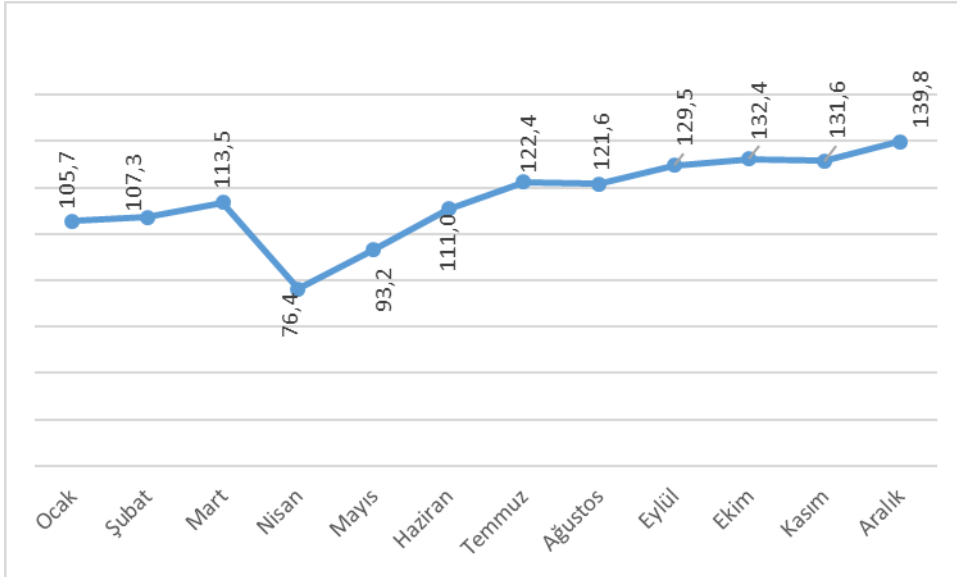
* İktisatçı-Yazar, Makina Mühendisleri Odası Danışmanı

Ekonominin omurgasını oluşturan sanayide, pandeminin damgasını vurduğu 2020'de bile üretim artışının, yılın ikinci yarısında da olsa sürmesi dikkat çekti. Bunun etkisiyle Türkiye, 2020 yılında Gayri Safi Hasıla (GSYH)'sı yüzde 1,8 büyüdü. Türkiye, Çin ile birlikte, G-20 ülkeleri arasında büyüyen ikinci ülke olmakla ayrıştı.

GSYH'deki sanayi katma değeri ile, sanayide aylık artışı ölçen Sanayi Üretim Endeksi (SÜE) büyük ölçüde örtüşüyor. SÜE hesabında kullanılan veriler Aylık Sanayi Üretim Soru Kağıdı'ndan elde edilen, işyerinde üretilen sanayi ürünlerinin parasal değeri ve Gelir İdaresi Başkanlığı verilerinden hesaplanan ciro bilgilerinden oluşuyor. SÜE verileri ile istihdam ve ücret verileri bir araya getirilip ilişkilendirildiğinde, sanayi üretimindeki artışın ya da sanayi katma değerindeki artışın, istihdam yaratmadığı, bölüşümü iyileştirmede, tersine azaltılan istihdam ve düşürülen reel gelirlerle gerçekleştiği görülüyor.

2020'de Sanayi

2020'nin ilk üç ayında "istim üstünde" görünen sanayi, pandeminin başladığı Mart ikinci yarısında ve Nisan'da sert düşüş yaşadı. Nisan düşüşü ise yüzde 31'i bulduktan sonra Mayıs'ta da bir önceki yılın Mayıs ayına göre yüzde 20'ye yakın düşüş devam etti. Ancak, pandeminin "açılma" sına karar verildiği Haziran ayı ve sonrasında sanayi üretimi tırmanışa geçti. Özellikle Ağustos ve devam eden aylarda üretim endeksi aylık ortalama yüzde 10'a yakın artışlar gösterdi. İkinci çeyreğin sert düşüşlerini telafi ederek yıllık yüzde 1,6 artış ile 2020'yi kapadı. Bu tırmanışta, özellikle yılın ikinci yarısında izlenen düşük faiz ve genişlemeci para politikası etkili olup anlamlı iç talep yaratırken, Merkez Bankası rezervlerinin sıfırlanması pahasına bastırılmış döviz kuru politikası da sanayi üretiminin artışında etkili oldu. Özetle, sanayi üretim endeksindeki yüzde 1,6'lık artış, sanayi katma değerinde yıllık yüzde 2'lik artışla örtüştü ve GSYH'nin yıllık yüzde 1,8 büyümesinde sanayi-deki büyüme ana etken oldu denilebilir.



Grafik 1. 2020 Aylara Göre Sanayi Üretim Endeksi

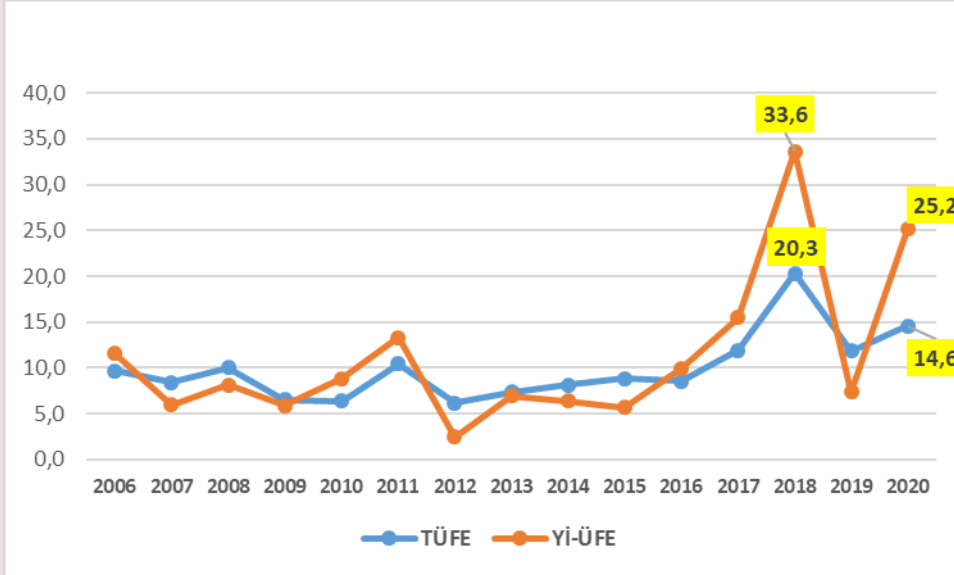
Kaynak: TÜİK veri tabanından hesaplandı

Sanayici Fiyatları TÜFE ile Arayı Açıyor

Sanayicinin ya da üreticinin fiyat hareketlerini gösteren endeks (Yİ-ÜFE) ile tüketicinin ödediği fiyatları gösteren endeks TÜFE arasındaki makas giderek açılıyor. Fark 2020 Şubat'ta yüzde 14'ü aştı. Bu, şimdiye kadar iki endeks arasında oluşan en büyük fark.

Üretici fiyatlarından tüketiciye bire bir değilse bile zaman içinde bir geçiş olması kaçınılmaz. Makas farkının yüzde 14'te kalmayacağı söylenebilir. Hem üretici (tarım da dahil) hem tüketici fiyatlarının yukarı ya da aşağı doğru seyrinde, fiyatların oluşumunda bir dizi etken rol oynar. Arz-talep dengesi, emtia fiyatlarındaki artış, dış politika türbülansları, ulusal paranın değer kaybından kaynaklanan ithal enflasyon, maliyet enflasyonu gibi...

Yansıma genel olarak önce yurtiçi üretici fiyatlarına olur, sonra da tüketici fiyatlarına geçer.



Grafik 2. TÜFE ve Sanayici (Yİ-ÜFE) Fiyatları, Yıllık Artışlar (%)

Ama Yİ-ÜFE'den TÜFE'ye bire bir yansıma pek olmaz. Teorik olarak her ne kadar üretici fiyatlarından tüketiciye bir yansıma oluyorsa da bu hiçbir zaman aynı oranda, aynı tempoda ve zaman aralığında olmaz. Bir kere, iki endeksin yapısı çok farklı. Temel fark, sanayici üreticinin yalnızca maden, enerji, sanayi ürünü yani mal bazında, tüketicinin ise bu mallar ve hizmet bazında ürün içeriyor ve haliyle örtüşme olmamasıdır.

Farklı ürünlerin yer almasının yanında, benzer ürünlerin de ağırlığı çok değişik. Bu nedenlerle üretici fiyatlarından tüketiciye bire bir geçiş beklenemez. Ancak, böylesine farklı yapıda olmaları geçişkenliğin sıfır olacağı anlamına da gelmez.

TÜİK iki endeksi de 2003 yılını 100 kabul ederek hesaplıyor. Dolayısıyla iki endeks aynı yıl yola çıkmış

sayılıyor. Şubatta TÜFE yüzde 0,91, iki ayda yüzde 2,60, yıllık olarak ise yüzde 15,61 arttı.

Yİ-ÜFE'deki artış ise aylık yüzde 1,22, iki aylık yüzde 3,92, yıllık yüzde 27,09 düzeyinde. Son bir yılda tüketici fiyatları yüzde 16'ya yakın artarken üretici fiyatlarının yüzde 27 artış göstermesi iki endeks arasında ciddi bir makas oluştuğunun işaretidir.

İki endeks 18 yıl önce 100 olarak birlikte yola çıkmış, şimdi biri 517,96, diğeri 590,52. Yani Yİ-ÜFE, TÜFE'nin yüzde 14 üstünde. Bu fark, 18 yıl 2 iki aylık dönemde, yani 218 aylık dönemde oluşan en büyük farktır.

Bu fark tüketici fiyatlarına bire bir yansımaz ama bir yansıma olacağı da kesindir.

Tablo 1. Yİ-ÜFE ile TÜFE Arasındaki Fark (Yüzde)

	2021	2020	2019	2018
Ocak	13,65	3,58	6,73	-3,37
Şubat	14,01	3,71	6,66	-1,50
Mart		4,02	7,24	-0,97
Nisan		4,46	8,60	-0,26
Mayıs		4,65	10,45	1,87
Haziran		4,19	10,52	2,28
Temmuz		4,65	7,96	3,52
Ağustos		6,19	6,41	7,88
Eylül		7,95	5,51	12,52
Ekim		9,45	3,61	10,59
Kasım		11,35	3,14	9,37
Aralık		12,57	3,08	7,38

Kaynak: Alaattin Aktaş, 4 Mart 2021 Dünya

Klasik arz-talep etkeni dışında enflasyonu hızlandıran en büyük nedenlerden biri girdi olarak kullanılan emtia fiyatlarındaki artış ve döviz kurunun hızlı yükselmesi. Türkiye 2020'de faizi tutma uğruna döviz kurunun rekor üstüne rekor kırmasına seyirci kalmanın bedelini ödedi, ödemeye de devam ediyor.

2020'nin yüzde 24 ü bulan dolar fiyatı artışından fiyatlar tam etkilenmedi. Pandemi yüzünden talepte ortaya çıkan daralma ve ekonominin uzunca bir süre çok durgun seyretmesi talebi aşağı çekti. Bu yüzden de üretici, kurdaki artıştan üstlendiği maliyeti fiyatlara yansıtamadı.

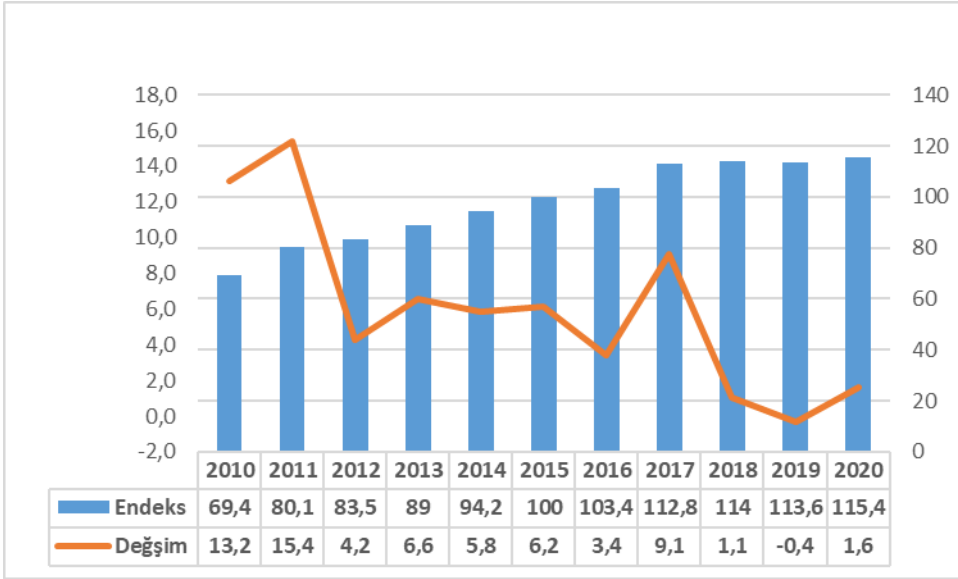
İki endeks arasında 2020 Şubat'ta yalnızca yüzde 3,7'lik fark vardı. Makas açıldı yüzde 14'e gelindi. Farkın azalmasında en düşük olasılık, üretici fiyatlarının tempo kaybetmesi. En muhtemel olasılık ise şu: iki endeks de artacak ama tüketici daha çok artacağı için makas daralacak.

Patinajdaki sanayi

2020 pandemi yılında sanayi, birçok ülkede görüldüğünün tersine, zorlanarak da olsa yüzde 1,6 artış göstermiş olsa da, özellikle Cumhurbaşkanlığı Hükümet Sistemi'ne geçilen 2018 sonrası ciddi bir patinaj içinde. En son anlamlı büyümesini yüzde 9 ile 2017'de gösteren sanayi üretim endeksi, son

3 yılda ortalama yüzde 0,8, yani yüzde 1'in altında büyüyebilirdi.

2015-2017 yıllarına ait 3 yılın ortalama büyümesi yüzde 6,2 olarak gerçekleşmişti. Dolayısıyla sanayide büyüme, son 3 yılda, önceki 3 yılın 6'da 1'ini bulamamış durumda.



Grafik 3. Sanayi Üretim Endeksi ve Değişim, % (2015=100)

Kaynak:TÜİK veri tabanından hesaplandı

Kredi cephesinde kara bulutlar

Tüm sektörler gibi, sanayi firmalarını en çok ilgilendiren sorunlardan biri kredi politikaları; artan faizler ve alınmış kredilerin geri dönüşü sorunu.

5 Mart itibarıyla bankaların bir yıl vadeli TL cinsinden mevduata uyguladığı yıllık faiz oranı bir önceki haftaya göre 0,24 puan artarak yüzde 17,27'ye çıkarken ticari kredi faizleri ise 0,72 puan artarak yüzde 19,36 oldu.

Merkez Bankası'nın bankalara çeşitli yollardan verdiği paranın ortalama faizi de 12 Mart itibarıyla de yine politika faizi olan yüzde 17 seviyesinde gerçekleşti. Türkiye, yüzde 17 olan Merkez Bankası politika faiziyle dünyada en yüksek faiz uygulayan ilk 10 ülke arasında yer alıyor. Sadece Venezüella ve Arjantin gibi ülkeler Türkiye'den daha yüksek faiz uyguluyor. Birçok ülkede faiz negatif, birçok ülkede de sıfır seviyesinde bulunuyor.

Merkez Bankası'nın bankaları fonlama maliyeti 16 Temmuz'dan bu yana 9,66 puan arttı. (TCMB ortalama fonlama faizi 16 Temmuz yüzde 7,34 olmuştur.)

İki yıl vadeli devlet tahvili 12 Mart günü yüzde 16,38 faiz oranıyla (gösterge faiz) işlem gördü. Beş yıl vadelinin faizi yüzde 15,11'e, 10 yıl vadeli tahvilin faizi ise yüzde 14,15'e yükseldi.

Devlet tahvili faizleri bir önceki haftaya göre iki yıl vadeli 0,37 puan, beş yıl vadeli 0,45 puan ve on yıl vadeli 0,29 puan arttı. Aynı gün (12 Mart) Almanya'nın iki yıl vadeli tahvilleri -0,687, Japonya tahvilleri yüzde -0,126, İngiltere tahvilleri yüzde 0,099, ABD tahvilleri ise yüzde 0,147 faiz oranıyla işlem gördü.

Tablo 2. Mevduat/Krediler: Firmalar, Tüketiciler

MEVDUAT VE KREDİLER	2018	2019	2020	2021 5 Mart
TOPLAM MEVDUAT (TL ve Döviz Mev) (Milyon TL)	2.056.491	2.628.433	3.474.851	3.536.484
DÖVİZ MEVDUATI (Milyon Dolar)	192.589	224.113	263.770	259.400
TOPLAM KREDİ	2.303.980	2.564.815	3.469.989	3.503.602
Mali Olmayan Kesime Kullanılan	2.246.805	2.482.162	3.359.485	3.397.512
Mali Kesime Kullanılan	57.175	82.653	110.504	106.090
Döviz Kredileri (Milyon Dolar)	164.616	155.235	150.815	150.884
TAKİPTEKİ KREDİLER	101.402	155.201	158.422	156.862
KOBİ'lerin Bankalara Borcu	611.342	615.360	848.830	857.860
Bankalara Borçlu KOBİ Sayısı	3.120.687	3.104.158	3.811.437	
KOBİ'lerin Takipteki Borcu	42.600	61.210	57.161	57.453
Borcu Takibe Düşmüş KOBİ Sayısı	338.517	314.771	286.957	
Tarım Sektörünün Kredi Borcu (Milyon TL)	102.134	109.206	128.781	132.129
Sektörün Takibe Alınmış Kredi Borcu	3.823	5.266	4.961	4.954
Tüketicinin Bankalara Borcu	518.123	590.442	834.780	844.718
Tüketici Kredileri	415.158	474.489	689.445	697.145
Kredi Kartları	102.965	115.953	145.335	147.573
Tüketicinin Bankalara Ödediği Faiz	68.814	77.515	82.676	8.318
Takipteki Toplam Yurttaş Sayısı (Kişi)	3.399.188	3.687.359	3.471.494	3.472.628
Borcu Takibe Alınan Sayısı (Birden fazla takibe düşen tek kişi sayıldı)	1.388.673	1.403.546	690.355	73.380
Tüketici Kredisi Borcunu Ödeyememiş Kişi Sayısı	902.918	952.405	433.575	41.838
Kredi Kartı Borcunu Ödeyememiş Kişi Sayısı	806.709	803.319	397.207	40.663
Kredi Borçlusu Sayısı (Bin Kişi)	31.272	31.897	34.004	

Kaynak: TCMB, BDDK, TBB veri tabanları

Merkez Bankası, 2021 sonu için enflasyon tahminini yüzde 9,4, 2022 için yüzde 7 ve 2023 yılı için yüzde 5 olarak açıkladı. Merkez Bankası'nın yüzde 17 olan politika faizi üzerinden beklenen reel faiz (risk primi) yıllık yüzde 9,3; Hazine iç borçlanma kağıtları üzerinden ise yüzde 7 olarak hesaplanıyor.

Bankaların mali kesim dışındaki kesimlere verdiği krediler (bankaların bankalara verdiği krediler hariç) 26 Şubat - 5 Mart günleri arasında 17,9 milyar liralık genişlemeyle 3 trilyon 398 milyar liraya yükseldi.

Bu dönemde TL krediler 2,1 milyar lira artarken, döviz kredilerinde kur artışından kaynaklanan nedenlerle 15,8 milyar liralık büyüme yaşandı. Mali kesim dışındakilere verilen döviz kredileri dolar cinsinden ise 3,2 milyar dolar azaldı. TL cinsinden krediler 2 trilyon 327 milyar liraya yükseldi. Döviz cinsinden krediler ise 154 milyar dolardan 150,8 milyar dolara (1 trilyon 71 milyar lira) indi.

TMSF'nin takibinde olanlar da dahil zamanında ödenmediği için takibe alınan krediler 26 Şubat -5 Mart günleri arasında 57 milyon lira azalarak 156,9 milyar lira oldu. (Bu tutara söz konusu krediler için işletilmiş olan faizler dahil bulunmuyor).

Küçük ve orta boy işletmelerin bankalara olan kredi borçları ise 5 Mart itibarıyla 857,9 milyar liraya çıktı. 853,7 milyar liraya çıktı.

BDDK'nın verilerine göre KOBİ'lerin bankalara olan kredi borçları 26 Şubat - 5 Mart 2021 tarihleri arasında 4,2 milyar lira daha arttı.

KOBİ kredilerinin 16,4 milyar dolarlık (122,8 milyar liralık) kısmı döviz kredilerinden oluşuyor. Kredi borçlarında yaşanan büyümenin de büyük 2 milyar liralık kısmı kur artışı yüzünden bu kredilerden kaynaklandı. KOBİ'lerin zamanında ödeyemediği kredi borçları 57,5 milyar liraya geriledi.

Bireylerin bankalara ve finansman şirketlerine olan borcu 26 Şubat - 5 Mart günleri arasında 556 milyon lira artarak 844,7 milyar liraya çıktı ve yeni bir rekor kırdı. Faiz artışına rağmen vatandaşların borcunda yılbaşından bu yana ise 9,9 milyar liralık artış oldu. Bu borcun 697,1 milyar lirası tüketici kredilerinden, 147,6 milyar lirası da kredi kartlarından kaynaklanıyor.

İktidarın, salgına karşı alınan önlemler nedeniyle işini kaybeden, işini kaybetmediği halde geliri azalan, zorunlu izne çıkarılan vatandaşlara temel ihtiyaçlarını karşılayabilmeleri için bankalardan borçlanmayı adres göstermesi, vatandaşların bankalara olan borcunu geçen yıl yüzde 41 oranında büyümesine yol açmıştı

Türkiye Bankalar Birliği Risk Merkezi'nin verilerine göre bu yıl Ocak'ta 41 bin 838 kişi tüketici kredisi, 40 bin 663 kişi ise kredi kartı borcunu, vadesinde ve daha sonra tanınan 180 günlük temerrüt süresince ödemediği için bankalar tarafından icra takibine alındı. Hem kredi kartı hem de tüketici kredisi borcu nedeniyle takibe alınanlar tek kişi sayıldığında ocakta toplam 73 bin 380 vatandaş kara listeye alındı.

Ocak 2021 sonu itibarıyla takibe alınmış olmalarına rağmen 2 milyon 373 bin 837 kişi tüketici kredisi, 2 milyon 473 bin 516 kişide kredi kartı borcunu son beş yılda ödeyemedi. Hem kredi kartı hem de tüketici kredisi borcunu birlikte ödeyemeyenler tek kişi sayıldığında listeye alınan ve halen borcunu ödeyememiş olanların sayısı ocak sonu itibarıyla 3 milyon 472 bin 628 kişi olarak açıklandı.

Sanayide verimlilik

Sanayi üretiminin düzeyi kadar ne kadar sürede gerçekleştirildiği de önemlidir. Bu anlamda, çalışanların harcadığı saat miktarı esas alınır. Bu iki parametrenin, üretim endeksinin, çalışılan saate bölünmesi ile “Saat başı verimlilik” bilgisine ulaşılır ve yıllara göre değişim, verimliliğin seyrini de ortaya koyar.

Çalışılan saat, çalışanların temel ücret ve maaşına konu olan normal çalışma süresi ne olursa olsun işyerinde fiilen çalışılan süredir. Ücret karşılığı olan ve olmayan fazla çalışma ve fazla sürelerle çalışma süreleri, çalışılan saate dahil edilirken, yıllık izin, resmi tatil gibi ücreti ödendiği halde çalışılmayan süreler çalışılan saatin dışında bırakılır.

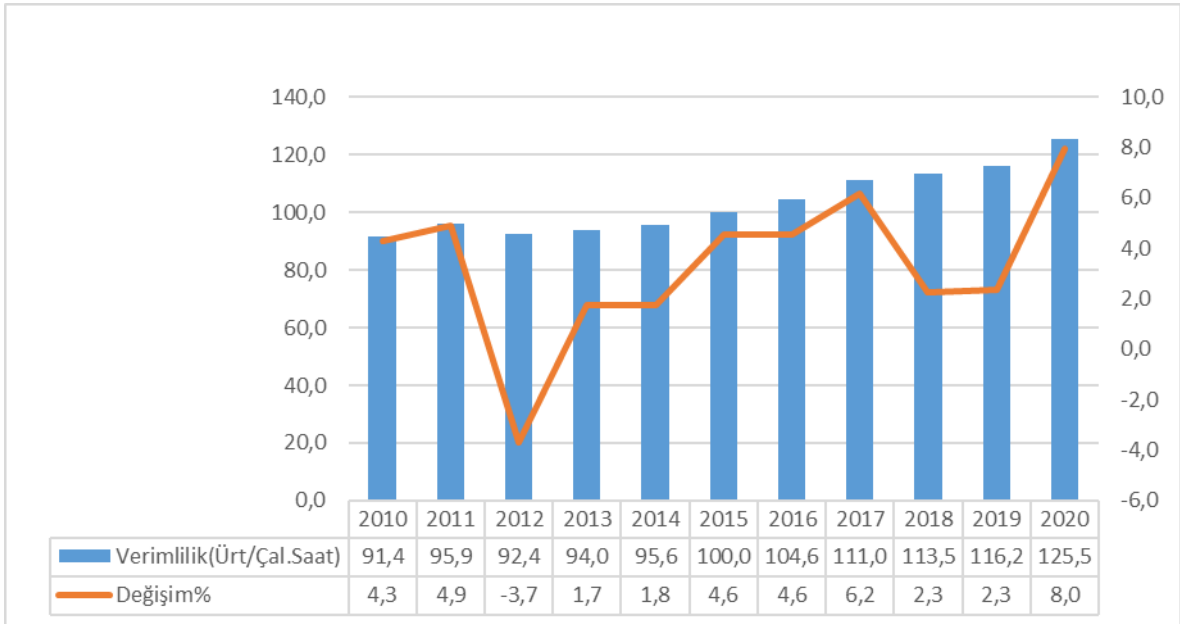
Çalışılan saat hesaplamasında, TÜİK tarafından yapılan Hanehalkı İşgücü Anketi’nden elde edilen kayıtlı ücretli çalışanların fiili çalışma saat verisi ile idari kayıtlara dayanan ücretli çalışan verisi kullanılmaktadır.

Sanayi üretim endeksi, yıllık çalışılan saate bölününce “Saatlik işgücü verimi” endeksi elde edilir. Bu endeks (2015=100) olarak alındığında, pandemi yılında yüzde 8 gibi ciddi bir artış görülüyor. 2020’de sanayide daha az saat harcandığı, 2019’a göre yüzde 5,3 daha az çalışıldığı halde, üretimin yüzde 1,6 artmış olması, verimlilik artışını yani işgücü verimliliğinin yüzde 8 arttığını gösteriyor.

Muhtemelen bu sonuç, pandemi nedeniyle bir kısım işçilerin ücretsiz izne çıkartılışı ya da kısa çalışma ödeneği karşılığı geçici çıkarılmaları sonrası, elde kalan çalışanların iş yüklerini ağırlaştırarak gerçekleştirildi.

Nitekim TÜİK “Atıl İşgücü” tanımıyla, işsizler, eksik istihdamdakiler, iş bulma umudu olmadığı iş aramayan bu nedenle işsiz sayılmayanların toplamından oluşan gerçek işsizlik oranını yüzde 30,2 olarak açıkladı.

Gerçek işsiz sayısının 10 milyon 734 bin kişi olduğu hesaplanıyor.



Grafik 4. Sanayide Verimlilik ve Değişim (2015=100)

Kaynak: TÜİK veri tabanından hesaplandı

Gerçek işsiz sayısında son bir yılda 3 milyon 134 bin kişilik artış yaşandı.

TÜİK'in açıklamasına göre geçen yıl Ocak ayına göre işgücü daralmaya devam etti ve 46 bin kişi daha azalarak 31 bin 309'e geriledi.

İstihdam artmış gibi gözüküyor, ancak bu artış tamamıyla zamana bağlı eksik istihdamdan kaynaklanıyor. *(Zamana bağlı eksik istihdam: İstihdamda gözükken, ancak esas işinde ve diğer işinde/işlerinde fiili olarak haftada 40 saatten daha az süre çalışmış olup, daha fazla süre çalışmak istediğini belirten ve mümkün olduğu taktirde daha fazla çalışmaya başlayabilecek olan kişiler.)*

Eksik istihdam hariç tutulduğunda gerçek istihdamda son bir yılda 1 milyon 369 bin kişilik azalma var. Son bir ayda ise sadece 34 bin kişilik artış gözüküyor.

TÜİK'in hiçbir işte bir saat bile çalışmamış ve son dört haftada iş aramış kişilerden oluşan işsiz sayısı ve bunların oranı aşağı doğru gitse de;

- Zamana bağlı eksik istihdam+ işsizlerin oranı ve sayısı yükselmeye devam ediyor. (Son bir yılda yüzde 16,7'den yüzde 20,9'a çıktı. Yani 1 milyon 304 bin kişi 5 milyon 239 bin kişiden 6 milyon 544 kişiye yükseldi)
- İşsiz ve potansiyel işgücünün bütünlük oranı ve sayısı (İşsizler+ umutsuzlar) artmaya devam ediyor. (Son bir yılda yüzde 20,1'den yüzde 23,6'ya çıktı; yani 1 milyon 604 bin kişi artarak 6 milyon 780 bin kişiden 8 milyon 384 bin kişiye yükseldi)

Atıl işgücünün oranı ve sayısı (işsizler+ zamana bağlı eksik istihdamdakiler+ umutsuzlar) artmaya devam ediyor. (Son bir yılda yüzde 22,5'ten yüzde 30,2'ye çıktı; Yani 3 milyon 134 bin kişi ar-

Tablo 3. İstihdam ve Zamana Bağlı Eksik İstihdam (Bin kişi)

				Fark	
	Oca.20	Ara.20	Oca.21	Son bir yıl	Son bir ay
İstihdam	26.953	26.327	27.115	162	788
Zamana bağlı eksik istihdam	819	1.596	2.350	1.531	754
Eksik İstihdam hariç istihdam	26.134	24.731	24.765	-1.369	34

Kaynak: TÜİK veri tabanı

Bu araştırmanın yapıldığı haftada bir saat bile bir işte çalışmış olanları TÜİK istihdamda kabul ediyor. İstihdamda gözükken 2 milyon 350 bin kişi, istihdamdaymış gibi gözükmesine rağmen bir haftada 40 saatten az çalıştığı için daha uzun süre çalışmak amacıyla yeni bir iş arıyor. Son bir yılda eksik istihdamdakilerin sayısında 1 milyon 531 bin kişilik artış yaşandı.

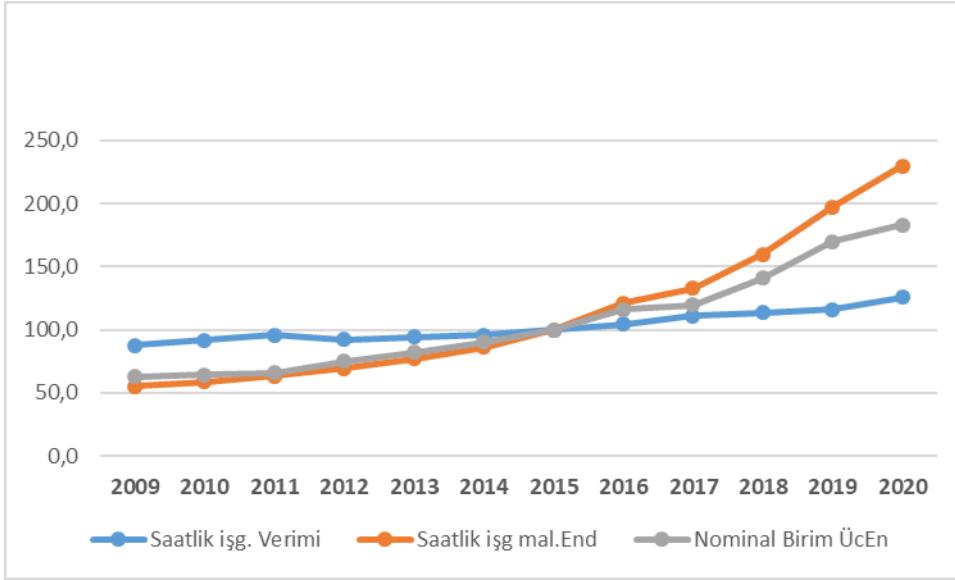
TÜİK'in işgücünde göstermediği umutsuzların sayısı da 4 milyon 190 bin kişi. İşsiz olduğu ve iş bulsa hemen çalışabilecek durumda olduğu halde, iş bulma umudu olmadığı için iş aramayanların sayısında son bir yılda 1 milyon 830 bin kişiye yakın artış oldu.

tarak 7 milyon 599 bin kişiden 10 milyon 734 bin kişiye yükseldi)

Sanayide birim ücretin seyri

Çalışılan saat ile saat başına üretim için işverenlerin harcadığı bedel ilişkisi, "Birim üretim başına ücret" i veriyor. Saat başına çalışmaya ödenen maliyet, yani resmi adıyla, "Saatlik İşgücü Maliyeti", işveren tarafından ücretli çalışan istihdamına ilişkin kazanç ve kazanç dışı işgücü maliyetini kapsar. Mesleki eğitim, işe alma, iş elbisesi maliyetleri gibi diğer işgücü maliyet kalemlerini kapsamaz.

Böyle bakıldığında, özellikle pandemi yılında birim üretim için daha az saat işgücü kullanan iş-



Grafik 5. Saat Başına Üretim ve Birim Başına Nominal Ücret (2015=100)

Kaynak: TÜİK veri tabanından hesaplandı

verenin, işgücü için ayırdığı bütçe azalmamış ve nominal, yani enflasyondan arındırılmamış birim ücret, birim başına 2020'de yüzde 8,7 artmış görünüyor.

Ne var ki, 2020'de tüketici fiyat endeksi yüzde 15'e yakın artış gösterirken, birim ücretteki yüzde 8,7 artış, enflasyon ile baş edemedi ve sanayi işçileri birim sanayi ürünü üstünden aldıkları ücrette

yüzde 5 içeri girdiler. Yani enflasyon karşısında alım güçleri 5 puan düştü. Son 10 yıl göz önüne alındığında sanayide 2010-2020 arasında 5 yılda birim reel ücrette gerileme, kalan 5 yılda da artış görülüyor. En sert gerilemenin 2017 yılında yüzde 8'e yakın olduğu, 2019'da ise yüzde 8 artış yaşandığı anlaşılıyor.

Tablo 4. TL Cinsinden Nominal ve Reel Ücret

Yıllar	Nominal Birim Ücret Endeksi	Nominal Birim Ücret Değişimi, %	TÜFE Endeksi	TÜFE%	Reel Birim Ücret Endeksi, TL	Reel Birim Ücret, Değişim, %
2009	62,8	-	63,4		99,1	-
2010	64,1	2,0	67,5	6,4	95,0	-4,1
2011	65,7	2,5	74,5	10,4	88,1	-7,2
2012	74,8	13,9	79,1	6,2	94,6	7,3
2013	82,0	9,7	85,0	7,4	96,6	2,1
2014	89,9	9,6	91,9	8,2	97,8	1,3
2015	100,0	11,2	100,0	8,8	100,0	2,2
2016	115,8	15,8	108,5	8,5	106,7	6,7
2017	119,6	3,3	121,5	11,9	98,5	-7,7
2018	140,8	17,7	146,1	20,3	96,4	-2,1
2019	170,0	20,7	163,4	11,8	104,0	8,0
2020	184,8	8,7	187,3	14,6	98,7	-5,1

Kaynak: TÜİK veri tabanından hesaplandı

Kadın işgücüne sert dirsek!

Koronavirüs salgını cinsiyet ayrımı yapmadan tüm çalışanları vurdu. Ne var ki, erkeklere kıyasla kadınlarda daha fazla tahribata yol açtı. Aslında kadın işgücü piyasasında geriye gidiş, Koronavirüs pandemisinden önce başlamıştı.

Mart 2019 döneminde kadın istihdamı 9 milyon 100 bine yükselmişti. İş arayan kadın sayısı da 1 milyon 800 bin kadardı. Böylece kadın işgücü 10 milyon 900 bine yükselmiş, işgücüne kadın katılım oranı da yüzde 35,2 ile zirve yapmıştı. 2000lerin ortalarında bu oran yüzde 25 civarındaydı. Seyfettin Gürsel'e göre, bu hızla gidildiği takdirde, bir kuşak sonra, Avrupa'nın en düşük kadın katılım oranlarına sahip İtalya ve Yunanistan'ı (yüzde 56 civarı) yakalama, olmadı bu iki Akdeniz ülkesine yaklaşma umudu vardı.

Ama ne yazık ki 2019 baharından itibaren olumsuz eğilimler güçlendi. Salgının arifesi olan Ocak dönemine gelindiğinde kadın istihdamı 8 milyon 800 bine gerilerken (-300 bin) kadın işsiz sayısı da 1 milyon 640 bine (-160 bin) düştü. Pandemi sırasında bu düşüş çok daha bariz bir şekilde boy gösterdi. Açıkça görülmeye başlandı ki, kadınlar işgücü piyasasından çekiliyorlar. Nitekim kadın işgücü 14 ay gibi kısa bir süre içinde sonra 10 milyon 440 bine düşerken işgücüne katılım oranı da yüzde 33,2'ye gerilemişti.

Tarım dışı kadın işsizlik oranı Ekim 2018 ile Ağustos 2019 döneminde yüzde 18'den 21'e yükseldi. Açıkça ki, işsizlikte artış, kadınları işgücü piyasasından uzaklaştırmaya başladı.

Pandeminin Mart'ta patlak vermesinden sonra, bahar aylarında hem kadın hem erkek istihdamında büyük bir çöküş yaşandı. Hatta erkeklerde çöküş daha şiddetliydi. Sonra Haziran başı kısıtlama/kapatma önlemleri gevşetildi. Zorlama düşük faizlerle, bastırılmış döviz kurları ile talebe gaz verildi ve görece büyüme ve istihdam bir ölçüde toparlandı.

Kasım 2020'de kadın istihdamı 8 milyon 300 bindi. Ocak dönemine kıyasla yani 10 ayda kadın istihdamında 500 bin kayıp yaşandı. İş arayan kadın sayısı da 220 bin azalarak 1 milyon 420 bine düştü, işgücüne kadın katılımı da yüzde 30,5'e geriledi. Pandemide erkeklerin işgücü kayıplarını kadınlardan daha hızlı telafi ettikleri gözlemlendi.

Özetle, Mart 2019-Kasım 2020 arası 20 ayda kadın istihdamında 9 milyon 100 binden 8 milyon 300 bine gerileme var ve bu 800 bin net kayıp anlamına geliyor. Tarım istihdamında ise kayıp yaklaşık 350 bin. Önemli olan tarım dışı sektörler. Ağırlıklı hizmetler olmak üzere istihdam kaybı 550 bin. Bu dönemde iş arayan kadın sayısında da 380 bin azalma var.

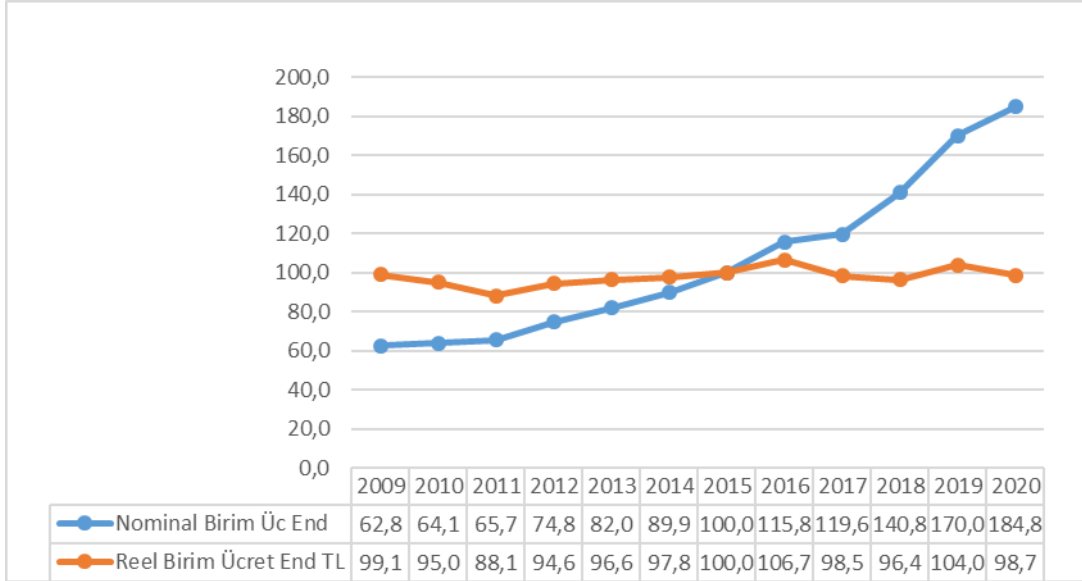
Sonuçta kadın işgücü azalıyor. İşgücüne kadın katılım oranı 20 ay içinde 4,8 yüzde puan kaybetti. Bu büyük kaybın ne kadar zamanda, nasıl telafi edileceği bilinmiyor.

Reel ücrette düşüş

İşbaşında kalabilen sanayi ücretlileri için şu söylenebilir. Hem iş yükleri arttı, birim üretimi daha az çalışan yerine getirmek zorunda kaldı; hem de

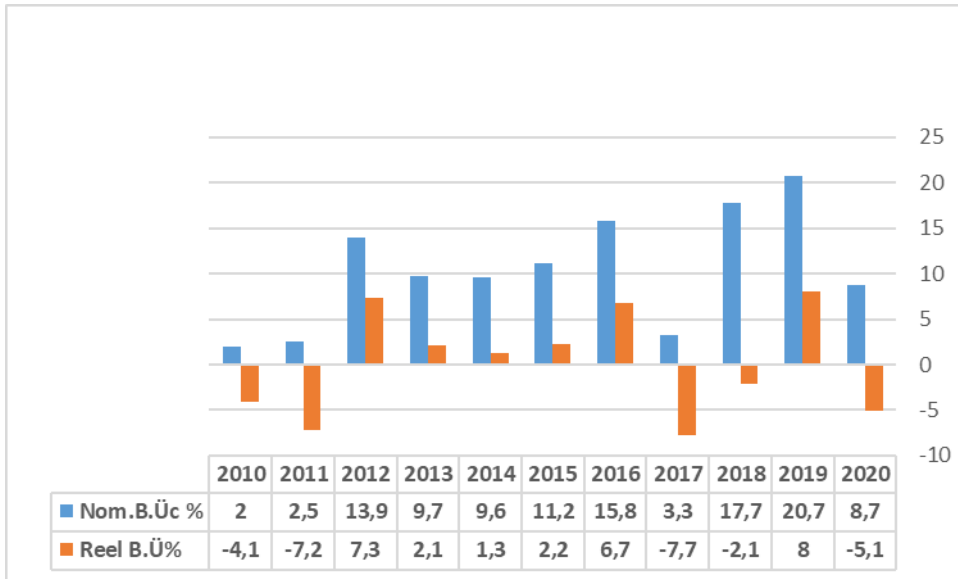
birim başına aldıkları ücret, enflasyon ile baş edemedi ve birim başına ellerine geçenin alım gücü, 2019 yılına göre yüzde 5 geriledi.

Birim nominal (enflasyondan arındırılmamış) ü-



Grafik 6. Nominal (Görünen) ve Reel Birim Ücret Endeksi (2015=100)

Kaynak: TÜİK veri tabanından hesaplandı



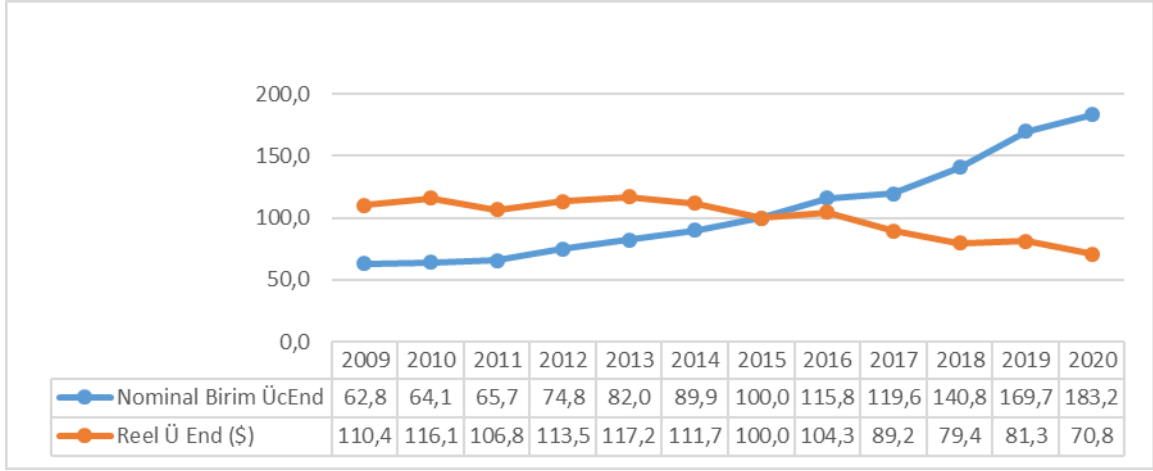
Grafik 7. Nominal(Görünen) Ücret Artışı/Reel Ücrette Durum, %: 2010-2020

Kaynak: TÜİK veri tabanından hesaplandı

ret, TÜFE yerine, dolar endeksinden arındırıldığına, birim ücret endeksindeki erimenin son yıllarda daha ağır olduğu görülebiliyor.

Son 10 yılda ortalama yıllık yüzde 15 artan dolar

fiyatı karşısında birim nominal ücretin bazı yıllarda artışlarla baş edebildiği ama çoğunlukla dolar cinsinden geride kaldığı görülebiliyor. Pandemi yılında da dolar fiyatı yüzde 24 artınca, nominal birim ücretteki kayıp yüzde 12,3'ü buldu.



Grafik 8. Nominal Ücret End ve Dolar Cinsi Reel Ücr.End. (2015=100)

Kaynak: TÜİK veri tabanından hesaplandı

2020 İstanbul: Büyüme yerine %2,7 küçülme

İstanbul pandeminin etkisiyle turizm ve ticaretle, hizmet sektörlerinde ağır zayıflıklar yaşandı. İşsizliğin İstanbul özelinde daha da yükseldiği, yoksulluğun ise daha da derinleştiği gözleniyor. Milli gelirin yaklaşık üçte birini üreten, Türkiye'nin ekonomik başkenti İstanbul, özellikle Cumhurbaşkanlığı Hükümet Sistemi ile hızlanan ekonomik daralma döneminde eski parlak günlerini geride bıraktı. Ülke nüfusunun yaklaşık beşte birini oluşturan 16 milyon kişinin yaşadığı dev metropolün, inşaat ve iç tüketim ağırlıklı yüksek büyüme dönemleri geride kalırken 2020 yılını büyüme yerine küçülme ile tamamladığı tahmin ediliyor.

2020 Türkiye GSYH verisi 1 Mart'ta yüzde 1,8 büyüme olarak açıklandı ama bölgesel detayları öğrenmek için 11 ay beklemek gerekiyor. Türkiye'nin bölgesel gelir verileri uzun bir ara ile açıklanabiliyor. Ne var ki her ay düzenli olarak yayımlanan elektrik tüketim verilerindeki değişim ile GSYH arasında tam bir paralellik olduğu öteden beri biliniyor. Bu veri tabanı kullanıldığında, 2020'de de yüzde 1,8 artan GSYH ile aynı oranda artan elektrik tüketim artışı örtüşüyor.

Elektrik tüketimi illere göre analiz edildiğinde önemli bölgesel farklar görülüyor. Özellikle turizmin ağır darbe aldığı pandemi yılı 2020'de, turizmin başkenti sayılan Antalya'da elektrik tüketiminin yıllık yüzde 16'nın üzerinde azalması bu ilde küçülmede zirve yaşandığının önemli bir göstergesi.

Aynı elektrik tüketimi verileri İstanbul için de kullanıldığında İstanbul'daki tüketimin yıllık yüzde 2,7 azaldığı gözleniyor. Bu da İstanbul'da GSYH'nin, Türkiye genelinde gözlenenden farklı olarak yüzde 3'e yakın küçülmüş olabileceği tahminine götürüyor. Bu sonuca etki eden sektörel ayrışma ise İstanbul'daki sanayi ile hizmetler sektörleri arasında gözleniyor.

1980'lere kadar İstanbul'da sanayi, başat faaliyetti. Ağırlıkla 1980 sonrası İstanbul'un arsa değeri hızla yükselirken sanayi Kocaeli, Bursa, Sakarya, Tekirdağ gibi çevre illere taşındı. Buna rağmen İstanbul hâlâ Türkiye sanayi katma değerinin yüzde 25'ini üretir durumda. Sanayinin İstanbul'un toplam elektrik tüketiminde payı 2020'de yüzde 28 olarak gerçekleşti. Konfeksiyon, gıda başta olmak üzere iç tüketime dönük sanayilerin önemli bir kısmı İstanbul içinde faaliyetine devam ediyor. Ancak iç ve dış ticaret, turizm, finans başta olmak üzere hizmet sektörleri İstanbul ekonomisinde daha yoğun ve bu sektörlerin kullandığı elektrik, toplam tüketimin yüzde 40'ına yaklaşıyor.

İstanbul sanayisinin elektrik kullanımının özellikle yılın ikinci yarısında hızlanması ile 2020 toplamında yüzde 5 arttığı gözleniyor. Bu da İstanbul'un sanayi katma değerinde benzer ölçüde artış yaşanmış olabileceğini gösterir. Ne var ki esas sorun hizmet sektörü ile son yıllarda İstanbul'a damgasını vuran inşaat ve gayrimenkul sektörlerindeki gerilemede.

Pandemi yılı 2020'de tüm dünyada turizm girişleri bıçak gibi kesildi, bundan Türkiye ve İstanbul da payını aldı. Ayrıca hükümet kararları ile perakendeden yeme içmeye, kültür sanata kadar hizmet üreten birçok işyerinin kapatılmasından İstanbul'daki hizmet işyerleri ağır zarar gördü.

İstanbul ekonomisinde özellikle AKP döneminde en parlak zamanlarını yaşayan inşaat-gayrimenkul sektörünün pandemi öncesi başlayan krizi pandemi ile pekişti. Hükümet yılın ikinci yarısında konut kredisi faizlerini düşürerek sektörde satışları canlandırırsa da genel olarak sektör yerinden kalkmıyor. Türkiye'nin inşaat sektörü katma değerinde İstanbul'un payı yüzde 35'lerde, gayrimenkul ticaretinin payı da yüzde 30'larda. İstanbul'un kendi içinde ise bu iki ilişkili sektörün payı İstanbul katma değerinin yüzde 16'sını bularak önemli bir yer tutuyor. Ne var ki İstanbul kent rantı için eldeki birikimi inşaat odaklı harcayan paradigma, 2018'den sonra teklemeye başlayınca hem genelde ekonomi hem de inşaat sektörü ağır bir bunalıma girdi. Yeni konutlar satılamaz, kiralık ofisler pazarlanamaz, yeni inşaatlara başlanamaz oldu. Bu da sektörde ciddi bir katma değer düşüşü ve İstanbul ekonomisinde, inşaatın ileri-geri bağlantıları da hatırlanırsa, ağır bir durgunluk yarattı.

Görünen o ki pandemi yılı 2020'nin ikinci çeyreğinde Türkiye ekonomisinde yaşanan yüzde 10'a yakın küçülmenin benzeri İstanbul ekonomisinde de yaşandı. Yılın ikinci yarısında ise iktidarın ucuz ve bol kredi politikası, döviz fiyatlarını bastırarak düşük tutması, bu yollarla ekonomiyi canlandırma hamlesi İstanbul'un bazı sektörlerini de canlandırdı. Bunun başında sanayi sayılabilir. Ne var ki ekonomisi ağırlıkla ticaret, turizm ve öteki servis sektörlerine odaklı İstanbul'da canlanma yılın ikinci yarısında zayıf kaldı.

İstanbul ekonomisinde son yılların çok düşük büyüme temposuna 2020'de eklenen küçülmenin sosyal maliyeti de elbette ki ağır.

İşgücüne yüklenerek yüzme

Özet olarak, özellikle Cumhurbaşkanlığı Hükümet Sistemi'ne geçilen 2018 sonrası sanayi üretimi patinaj yapıp fazla büyüyemezken, 2020 yılında da zorlama etkenlerle yaratılan rüzgarla ancak yüzde 1,6 artış gösterebildi. Bunu, birim başına daha az zamanda gerçekleştiren sanayi, fiilen çalışan işgücünün iş yükünü de artırarak bunu gerçekleştiren, birim üretim başına verimlilik de artmış göründü.

Ne var ki, bu bindirilen ağır yüke karşılık, birim üretim başına alınan nominal ücret, tüketici enflasyonu karşısında tutunamadı ve reel olarak yüzde 5 geriye düştü. Hesap, dolar fiyatı üstünden yapıldığında 2020'de yüzde 24 artan dolar fiyatı karşısında birim üretime düşen ücretteki reel gerileme yüzde 12'yi geçti. Bu da sanayinin su üstünde tutunmasının yükünün emek kesimine yıkıldığının, bölüşümde adaletsizliğin pandemi döneminde artırılarak emek aleyhine büyütüldüğünün göstergesi sayılır.

Sanayi üretim endeksi, pandemi yılı 2020'de yüzde 1,6 artış göstermesine karşın, reel ücretlerin yüzde 5 küçülmesi, üretim-refah- büyümesinden ücretlilerin pay almak bir yana, bölüşümde yeni alım gücü kayıplarına uğradığını, yoksullaştıklarını gösteriyor.

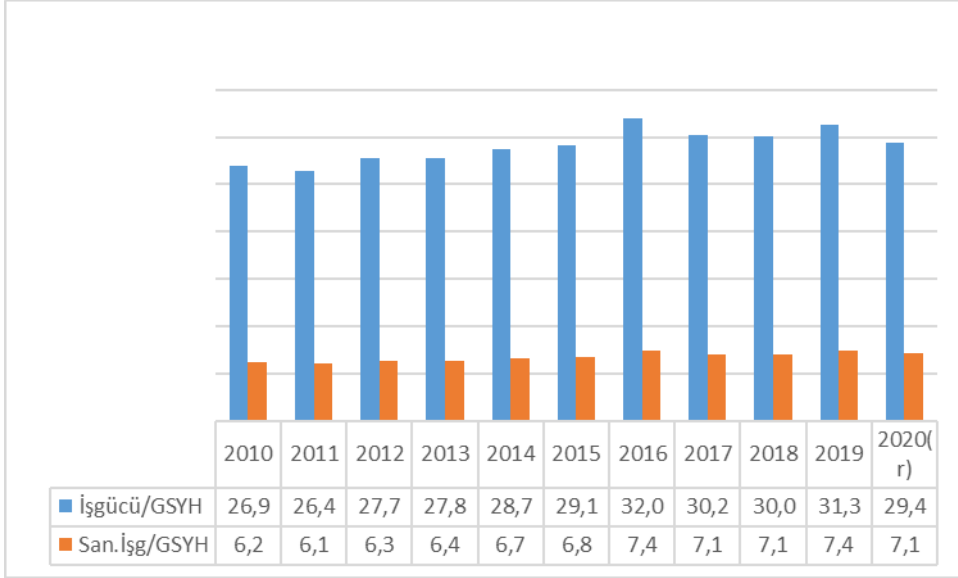
Bu görelî yoksullaşmanın başka bir fotoğrafı, "Gelire Göre GSYH" verilerinden de izlenebilir. GSYH pastasının işgücü, işletme kârı ve vergi olarak nasıl paylaşıldığını gösteren bu seride, işgücünün payının gerilediği görülüyor. İşgücü payı, işletme, kurum tarafından çalışanın yaptığı iş karşılığında, aynı ve nakdi olarak ödenen toplam para olarak tanımlanıyor. Nakdi ya da aynı olarak ödenen maaş-ücretler ile işverenler tarafından çalışanlar adına ödenen sosyal güvenlik katkıları da bu toplama dahildir.

2020'de GSYH yüzde 1,6 büyürken, işgücünün GSYH'daki payı bir önceki yıla göre artmadı, 2019'da yüzde 31,3 olan işgücünün payı, 2020'de

Tablo 5. Yıllık Toplam Sanayide Birim Ücret Endeksi: Nominal ve Reel

Yıllar	Çalışan saat end(1)	Üretim End(2)	Saatlik işg. Verimi(3=2/1)	Saatlik işg. mal.End(4)	Nominal Birim ÜcEnd(5=4/3)	TÜFE(6)	Dolar End(7)	Reel Birim Ücret End	
								TI cinsi	Dolar Cinsi
2009	69,9	61,3	87,7	55,1	62,8	63,4	56,9	99,1	110,4
2010	75,9	69,4	91,4	58,6	64,1	67,5	55,2	95,0	116,1
2011	83,5	80,1	95,9	63	65,7	74,5	61,5	88,1	106,8
2012	90,4	83,5	92,4	69,1	74,8	79,1	65,9	94,6	113,5
2013	94,7	89	94,0	77,1	82,0	85,0	70	96,6	117,2
2014	98,5	94,2	95,6	86	89,9	91,9	80,5	97,8	111,7
2015	100	100	100,0	100	100,0	100,0	100	100,0	100,0
2016	98,9	103,4	104,6	121,1	115,8	108,5	111,1	106,7	104,3
2017	101,6	112,8	111,0	132,8	119,6	121,5	134,1	98,5	89,2
2018	100,4	114	113,5	159,9	140,8	146,1	177,3	96,4	79,4
2019	97,5	113,6	116,5	198,1	170,0	163,4	208,7	104,0	81,5
2020	92,3	115,4	125,0	231,1	184,8	187,3	258,7	98,7	71,4
Değ. 2019/2020	-5,3	1,6	7,3	16,7	8,7	14,6	24,0	-5,1	-12,3

Kaynak: TÜİK veri tabanından hesaplandı



Grafik 9. İşgücü, Sanayi/GSYH: 2010-2020 (%)

Kaynak: TÜİK veri tabanı

yüzde 29,4'e düştü. Geri kalanı ise işletme kârı ve vergi olarak paylaşıldı. Yani, yüzde 1,6 artış da olsa, artan refahtan işgücü pay alamadı, tersine

artan milli gelirdeki payı azaldı. Sanayi işgücü, toplam milli gelirden 2019'da yüzde 7,4 pay alırken 2020'de payı yüzde 7,1'e düştü.

**TMMOB
Makina Mühendisleri Odası
Haber Bülteni**

Mart 2021
Sayı 273 Ekidir

**MMO Adına Sahibi ve
Sorumlu Yazı İşleri Müdürü
Yunus YENER**

**Sayfa Tasarımı
Münevver POLAT**

Yönetim Yeri
Meşrutiyet Cad. No: 19/6. Kat
06650 Kızılay / Ankara
Tel: (0 312) 425 21 41 Faks: (0 312) 417 86 21
<http://www.mmo.org.tr>
e-posta: mno@mno.org.tr
basin@mno.org.tr